



WATER SYSTEMS

**MANUALE DI INSTALLAZIONE
E MANUTENZIONE**

**OPERATING AND
MAINTENANCE INSTRUCTIONS**

**MANUAL DE SERVICE
ET D'ENTRETIEN**

**MANUAL USO
Y MANTENIMIENTO**

**РУКОВОДСТВО ПО УСТАНОВКЕ И ТЕХНИЧЕСКОМУ
ОБСЛУЖИВАНИЮ**

**POMPE SERIE / PUMPS SERIES / POMPES SÉRIE
BOMBAS SERIE / НАСОСЫ СЕРИИ**

HC 1

HC 2

HC 3

HC 4



ОГЛАВЛЕНИЕ

1.0 ОБЩИЕ ПОЛОЖЕНИЯ	33
1.1 Меры предосторожности	33
1.2 Необходимые нормы	33
2.0 УСТАНОВКА И ТЕХНИЧЕСКИЕ ХАРАКТЕРИСТИКИ	34
2.1 Общие положения	34
2.2 Комплект поставки	34
2.3 Стандартное электропитание	34
2.4 Электрическое подсоединение	34
2.5 Водопроводное подсоединение	35
2.6 Принцип работы (габаритные размеры)	36
3.0 ТЕХНИЧЕСКОЕ ОБСЛУЖИВАНИЕ	37
3.1 Общие положения	37
3.2 Периодическое техническое обслуживание	37
3.3 Процедура технического обслуживания	37
3.4 Замена деталей обычного износа	38
3.5 Распространенные проблемы	38
ГАРАНТИЯ	39
Габаритные размеры	40
Соединения и чертежи	44

1.0 ОБЩИЕ ПОЛОЖЕНИЯ

1.1 Меры предосторожности

Целью данного руководства по эксплуатации насосов серии НС 1-2-3-4 является предоставление всей необходимой информации для правильной установки устройств и их эксплуатации, которая позволит добиться наилучших результатов в ходе работы.

Поэтому чрезвычайно важно внимательно ознакомиться со всеми нижеприведенными мерами предосторожности, необходимыми для безопасной установки, эксплуатации и технического обслуживания.

- ◆ При получении аппарата удостовериться в целостности насоса и всех его составляющих. В случае обнаружения дефектов незамедлительно оповестить об этом квалифицированный персонал, прежде чем осуществлять какие-либо операции.
- ◆ Бережно хранить данное руководство для иных последующих обращений.
- ◆ Прежде чем осуществлять установку насоса, удостовериться в том, что данные представленные на клейкой табличке, расположенной на насосе, соответствуют параметрам электрооборудования.
- ◆ Не передвигать устройство мокрыми руками или ногами.
- ◆ Не оставлять аппарат под воздействием атмосферных явлений.
- ◆ Все операции на аппарате должны производиться квалифицированным персоналом.
- ◆ Если во время работы насоса отмечаются сбои, отключить аппарат от электропитания и обратиться в один из наших центров по техническому обслуживанию для проведения ремонтных работ.
- ◆ Для правильной работы насоса необходимо использовать запасные части и комплектующие фирмы-производителя насоса. Производитель не несет ответственность в случае сбоев, связанных с самовольным вскрытием устройства или использованием неподходящих запасных частей и комплектующих.
- ◆ Электрическое оборудование должно соответствовать нормативам, действующим в стране эксплуатации оборудования.
- ◆ Температура помещения, в котором производится эксплуатация оборудования, не должна превышать 45 °С.

1.2 Необходимые нормативы

Наши насосы были созданы с учетом общих действующих норматив и в соответствии со следующими европейскими директивами:

- ◆ n° 89/336/CEE (ЕЭС) “электромагнитная совместимость” с соответствующими изменениями и дополнениями (92/31/CEE, 93/68/CEE, 93/97/CEE)
- ◆ n° 73/23/CEE “директива низкого давления” с соответствующим изменением n° 93/68/CEE
- ◆ n° 2002/95/CE, 2002/96/CE, 2003/108/CE “директивы RoHS и WEEE”

В связи с этим мы полагаем, что для обеспечения высокой надежности и длительной эксплуатации насоса, необходимо внимательно ознакомиться с представленной в данном руководстве информацией, в особенности с разделом технического обслуживания.

Производитель не несет ответственность за любые ремонтные работы на аппарате, произведенные неквалифицированным персоналом.

2.0 УСТАНОВКА И ТЕХНИЧЕСКИЕ ХАРАКТЕРИСТИКИ

2.1 Общие положения

Установка насоса осуществляется следующим образом:

- ◆ На горизонтальной опоре (напр., резервуар для хранения) или на крепежной скобе на стене (дополнит. комплектующие), чтобы корпус насоса всегда находился в вертикальном положении +/- 15°.
- ◆ Вдали от источников тепла в сухом помещении, с максимальной температурой 45 °С, и минимальной - 0 °С.
- ◆ В проветриваемом помещении, с удобным подходом для оператора, с целью осуществления периодического технического обслуживания.
- ◆ Выше уровня дозируемой жидкости, на максимальной высоте 1,5 метра, помня о том, что если параметры оборудования требуют необходимости установки насоса ниже уровня жидкости (под желобом), во избежание возникновения проблемы сифонирования, всегда использовать инжекционный клапан или клапан противодавления.
- ◆ Не устанавливать насос выше резервуара, в случае присутствия жидкостей, выделяющих испарения, если он не закрыт герметично.

2.2 Комплект поставки

В комплект приобретенного насоса входит все необходимое для осуществления правильной установки, а именно:

- ◆ 1 Всасывающий фильтр
- ◆ 1 Инжекционный клапан
- ◆ 2 м напорного шланга (PE)
- ◆ 2 м вытяжного шланга (PVC Crystal)
- ◆ 2 м шланга для слива (PVC Crystal)

2.3 Стандартное электропитание

230 Вольт AC 50-60 Hz монофазовое

По запросу на любую серию - 115 Вольт AC 50-60 Hz. Только на серию HC1 - 24/12 Вольт DC - 24 Вольт AC

2.4 Электрическое подсоединение

Прежде чем подсоединять к электросети необходимо проверить, что заземляющее устройство безупречно работает и соответствует действующим нормативам, удостовериться в наличии дифференциального выключателя высокой чувствительности (0.03 А) для последующей защиты от скачков напряжения. Подсоединить насос к сети, соблюдая показатели напряжения и потребления, указанные на идентификационной этикетке насоса, а также проверить включение зеленого светоизлучающего диода. Во избежание поломок, вызванных другим оборудованием (подающие насосы и т.д.) никогда не подсоединять насос напрямую, а использовать телевыключатель. Насос имеет два защитных устройства от перенапряжения, первое представляет собой встроенное в систему электронное

устройство (VDR), второе - предохранитель 1А, в качестве дополнительной защиты от электрических разрядов.

2.5 Водопроводное подсоединение

Всасывание: Подсоединить всасывающий шланг из мягкого поливинилхлорида (PVC Crystal) к донному фильтру, входящему в комплект, вставив его в зажим для шланга, зафиксировать шланг, зажав кольцо. В случае использования датчика уровня, присоединить его к фильтру при помощи входящей в комплект скобы. Установить донный фильтр внутри резервуара для осаждения жидкости. Подсоединить другой конец к всасывающему устройству насоса (нижняя часть головки насоса), отвинтить кольцо от фитинга, снять адаптор, трубкодержатель и резиновый диск белого цвета. Протянуть шланг через кольцо, далее через адаптор, вставить шланг в трубкодержатель 4x6. Привинтить кольцо к фитингу головки насоса, зафиксировать конструкцию, полностью зажав кольца. См. рисунок 5

Подача: Подсоединение насоса к оборудованию должно всегда и при любых обстоятельствах происходить при помощи инжекционного клапана (1/2"), входящего в установочный комплект. После подсоединения к трубопроводу оборудования фитинга 1/2" в том месте, где необходимо осуществить впрыскивание продукта, проложить инжекционный клапан тефлоном и вновь вставить его в трубопровод. Развинтить кольцо, глубоко вставить напорный шланг (твердый полиэтилен) на держатель фитинга клапана, заблокировать всю конструкцию, хорошо зафиксировав ее. Подсоединить другой конец к напорной системе насоса (верхняя часть головки насоса), повторив вышеописанную операцию. См. рисунок 5

Слив: Подсоединить один конец шланга ручного слива (2 м PVC Crystal) к трубкодержателю, расположенному на головке насоса внизу, справа, а другой его конец вставить внутрь резервуара для осаждения жидкости. (Рисунок 6)

Инструкция по наполнению насоса

Для наполнения насоса, в случае излишнего противодействия на подаче, повернуть на четверть с половиной круга ручку, расположенную сверху, справа на головке насоса, как на рисунке 4, до полного наполнения головки насоса. Вновь закрутить и зафиксировать ручку.

ВНИМАНИЕ !!!!!

В случае необходимости отсоединения насоса от оборудования, необходимо снова вставить резиновые диски, для того чтобы избежать утечки жидкости из насоса.

- на этапе установки убедиться в том, что напорный шланг верно зафиксирован, во избежание изнашивания в результате трения о твердые части, а также во избежание излишних прогибов при всасывании и подаче.

– подсоединение насоса к оборудованию должно происходить всегда через инжекционный клапан (1/2"), который входит в комплект установочного набора.

- шланг из мягкого ПВХ (PVC Crystal) подсоединяется только к вытяжной системе (со стороны донного фильтра), шланг из полиэтилена (PE), напротив, подсоединяется к системе подачи. Проверить, чтобы край разреза шланга был четким и не сдавливал по краям; рекомендуется использовать резак вместо ножниц.

2.6 Принцип работы

Работа дозирующего насоса обеспечивается тефлоновой мембраной, установленной на поршне, который приводится в движение электромагнитом, получающим импульсы постоянного тока от электрического контура.

Движение поршня создает давление на мембрану, согласно эффекту противоположного открытия и закрытия всасывающего и напорного клапана, происходит выталкивание жидкости, находящейся внутри.

В конце каждого импульса пружина, благодаря обратному эффекту магнита, приводит поршень в начальное положение, забирая жидкость через всасывающий клапан. Используемые при изготовлении материалы позволяют ей работать с особо агрессивными жидкостями, в любом случае мы рекомендуем ознакомиться с различными таблицами совместимости или обратиться в наш центр технической поддержки.

Габаритные размеры

Насос серия НС 1- настенный **(Fig. 1)**

Насос серия НС 1- с подставкой **(Fig. 2)**

Насос серия НС 2- **(Fig. 3)**

Насос серия НС 3- настенный **(Fig. 4)**

Насос серия НС 3- с подставкой **(Fig. 5)**

Насос серия НС 4- горизонтальная установка **(Fig. 6)**

Насос серия НС 4- вертикальная установка **(Fig. 7)**

Соединения и чертежи

Соединение шлангов на головке насоса **(Fig. 8)**

Ручной слив **(Fig. 9)**

Чертеж серия НС 1 **(Fig. 10)**

Чертеж серия НС 2 **(Fig. 11)**

Чертеж серия НС 3 **(Fig. 12)**

Чертеж серия НС 4 **(Fig. 13)**

Корпус головки насоса шарикового и губчатого клапанов **(Fig. 14)**

3.0 ТЕХНИЧЕСКОЕ ОБСЛУЖИВАНИЕ

3.1 Общие положения

Периодические операции по техническому обслуживанию чрезвычайно важны как для хорошей работы, так и для обеспечения длительного срока службы насоса.

Необходимо систематически и тщательно полностью выполнять приведенные ниже рекомендации. Заранее определить стандартные сроки выполнения работ по техническому обслуживанию очень сложно, так как факторов, определяющих износ насоса и, в особенности, его деталей, соприкасающихся с жидкостями, очень много.

Это же касается и типа продукции, используемой для очистки соприкасающихся с жидкостями деталей (клапанов и т.д.), т.к. все зависит от совместимости детали с дозируемым химическим веществом. На основании этого мы можем привести пример продукта, образующего кристаллы, такие как гипохлорид натрия, который часто используется при эксплуатации наших насосов и описать тип необходимого технического обслуживания.

3.2 Периодическое техническое обслуживание

- Необходимо как можно чаще проверять уровень дозируемой жидкости для того, чтобы насос не работал впустую.

- **Детали насоса, контактирующие с химическим реагентом, такие как: головка насоса, донный фильтр и инжекционный клапан необходимо проверять и чистить, по крайней мере, каждые 3 месяца.** В случае использования особо агрессивных химических веществ необходимо осуществлять промывку чаще.

- В случае длительного бездействия насоса может появиться накипь от реагентов, которая при последующем включении может вызвать сбой в работе. **Рекомендуется всегда производить тщательную чистку клапанов (промывка под струей воды) при каждом запуске насоса после длительного бездействия.** В качестве альтернативы данному способу, перед тем как надолго прервать работу насоса, можно осуществить промывку водой, запустив насос минимум на 30 минут вместе с донным фильтром, погруженным в воду.

3.3 Процесс технического обслуживания

Прежде чем производить какие-либо операции, необходимо ознакомиться с техническими таблицами безопасности по дозируемым реагентам и далее действовать следующим образом:

1 Выключить насос, погрузить донный фильтр и напорный шланг в чистую воду, включить насос на несколько минут, чтобы вода проникла в головку насоса. В случае обнаружения образований кристаллов, которые необходимо устранить, действовать следующим образом:

2 Опустить фильтр и напорный шланг в раствор, необходимый для устранения образований кристаллов (например, соляная кислота для устранения кристаллов гипохлорита натрия); включить насос на несколько минут, чтобы дать возможность раствору осуществить глубокую чистку. По окончании операции повторить операцию вместе с водой и подсоединить насос к оборудованию.

▲ ВНИМАНИЕ!!!!

Все операции производятся в перчатках и очках, совместимых с используемой продукцией, по этому вопросу действовать согласно рекомендациям поставщика химической продукции.

3.4 Замена деталей нормального износа

Замена предохранителя.

Порядок действий :

- 1 (при наличии) Расположить ручку регулировки пробега в положение минимум
- 2 Развинтить болты фиксации корпуса
- 3 Открыть переднюю и заднюю части, внимательно следя за оттяжной пружиной ручки (при наличии)
- 4 Заменить предохранитель, который хорошо виден на контуре
- 5 Собрать конструкцию обратно, обращая внимание на то, чтобы ручка регулировки (при наличии) всегда находилась в положении минимум и чтобы пружина была внутри.

Замена клапанов

Порядок действий :

- 1 Развинтить 19-ти миллиметровым ключом верхний фитинг
- 2 В случае наличия шарикового клапана, для замены клапана необходимо поменять весь фитинг
- 3 В случае губчатого клапана снять старые клапана и вставить новые, внимательно следя за удержанием направления клапанов
- 4 Вновь присоединить фитинги, хорошо их закрепить

Замена уплотнительного кольца и мембраны

Порядок действий:

- 1 Снять маленький круглый колпачок с головки насоса, при помощи любого небольшого инструмента для создания рычага
- 2 Вывинтить 4 болта из головки насоса шестигранным ключом Ø 3мм
- 3 Снять головку насоса, тщательно убедиться в том, что внутри нет жидкости.
- 4 При помощи отвертки снять старое уплотнительное кольцо 3200 и вставить новое
- 5 Отвинтить вручную мембрану (при необходимости пользоваться щипцы), далее привинтить новую мембрану, добавив предварительно небольшое количество локтита (Loctite® 222) на резьбу мембраны
- 6 Установить головку насоса и привинтить 4 болта, зажав их крестообразно для максимальной прочности, с целью предотвращения случайного сворачивания болтов рекомендуется добавить одну каплю локтита (Loctite® 222) на резьбу каждого болта.

3.5 Самые распространенные проблемы

ПРОБЛЕМА: НАСОС НЕ ВКЛЮЧАЕТСЯ, А ЗЕЛЕНЫЙ СВЕТОДИОД ОСТАЕТСЯ ПОГАШЕННЫМ

Решение:

1. Проверить правильность подсоединения к электрической сети, и соблюдение параметров, приведенных на идентификационной табличке насоса.
2. Проверить целостность предохранителя.
3. Заменить электронную плату

ПРОБЛЕМА: НАСОС РАБОТАЕТ В НОРМАЛЬНОМ РЕЖИМЕ, НО НЕ ВПРЫСКИВАЕТ ЖИДКОСТЬ В АППАРАТ**Решение:**

1. Проверить уровень жидкости в резервуаре
2. Проверить, не засорился ли донный фильтр.
3. Проверить, не засорился ли инжекционный клапан.
4. Осуществить операции по техническому обслуживанию клапанов. При обнаружении налета проверить по таблице химической совместимости, совместим ли материал с дозируемым реагентом и, далее, приступить к замене.

ПРОБЛЕМА: УТЕЧКА ЖИДКОСТИ ИЗ ГОЛОВКИ НАСОСА**Решение :**

1. Проверить, прочность подсоединения напорного шланга и крепления кольца.
2. Проверить уплотнительные кольца фитингов
3. Разобрать головку насоса и проверить целостность уплотнительного кольца мембраны.

ГАРАНТИИ

Производитель дает гарантию на насосы своего производства на срок 24 месяца, начиная с момента поставки первому пользователю и на срок не более 24 месяцев с момента поставки на завод или строительную площадку; из двух вариантов считать действительным тот вариант, который был выбран изначально.

В течение вышеобозначенного срока производитель обязуется бесплатно поставить запчасти тех деталей, которые, по его мнению, или мнению его уполномоченного представителя, представляют собой производственный брак или дефект материала; или осуществить ремонт напрямую или при помощи уполномоченных мастерских. В любом случае производитель не несет никакой другой ответственности и обязанности, касаемой иных расходов, убытков и прямых или косвенных потерь, связанных с использованием или невозможностью использования насосов, полной или частичной.

Ремонт или поставка запчастей не продлевает и не возобновляет срок действия гарантии.

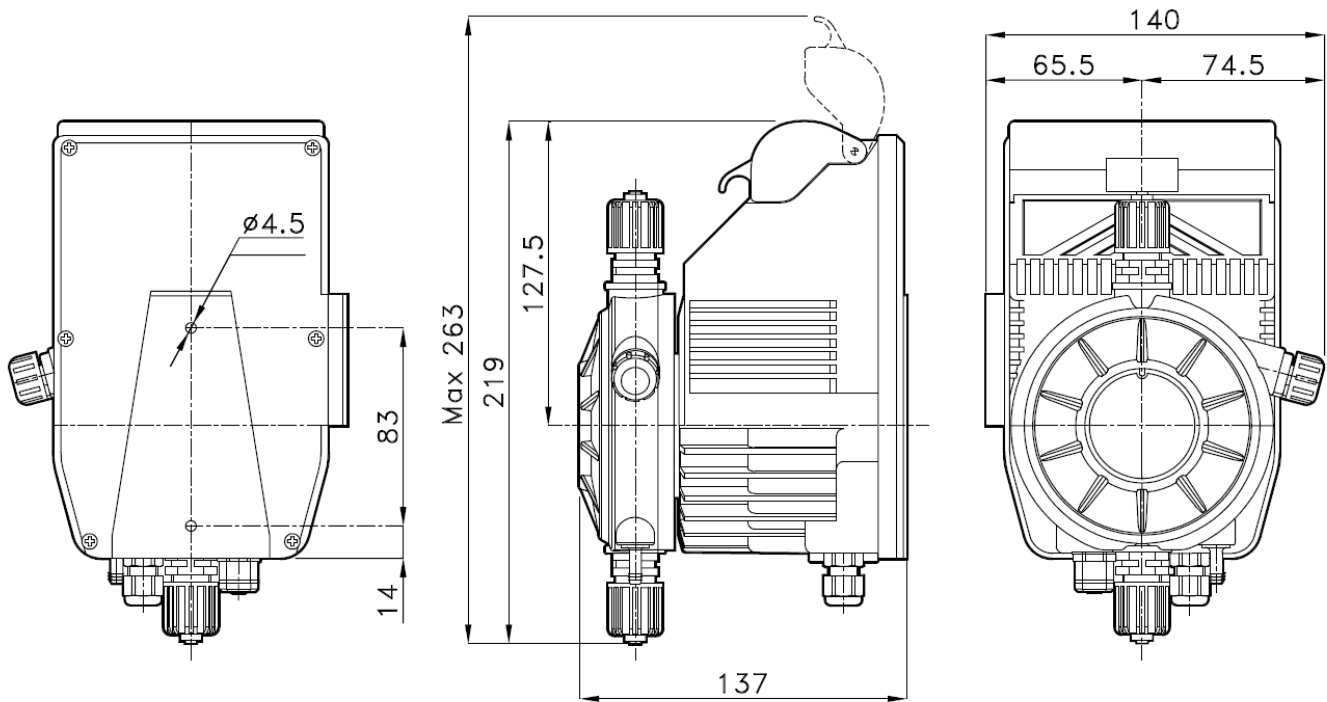
Тем не менее расходы по установке и демонтажу насосов на оборудовании, транспортные расходы и расходные материалы (фильтры, клапаны и т.д.) осуществляются за счет пользователя.

Обязанности производителя (см. предыдущие параграфы) являются недействительными в случае, если:

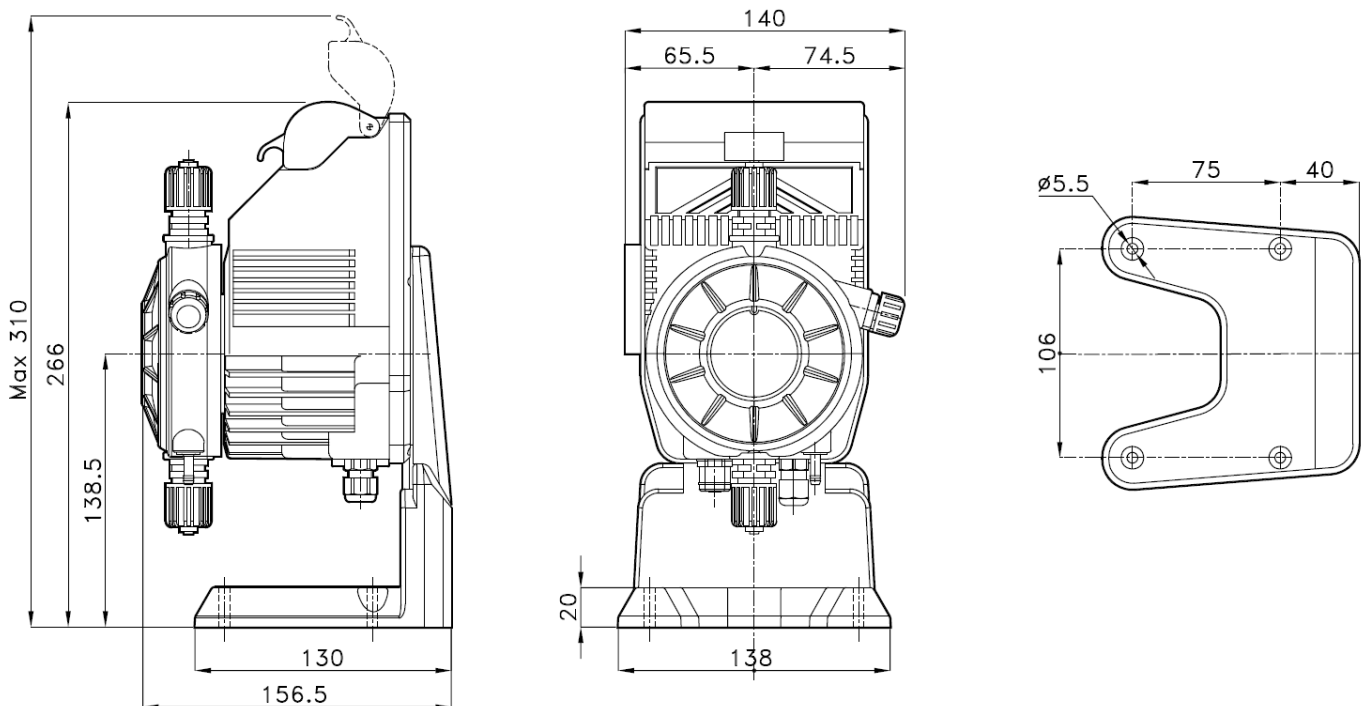
- Насосы не используются в соответствии с инструкциями, приведенными в руководстве по эксплуатации и техническому обслуживанию;
- Не уполномоченные производителем мастерские ремонтируют, демонтируют или вносят какие-либо изменения в насосы;
- Используются не оригинальные запасные части ;
- Инжекционное оборудование было повреждено неподходящими жидкостями ;
- Электрическое оборудование повреждено вследствие внешних факторов, например, перенапряжения, электрических разрядов любого типа и т.п.

По истечении 24 месяцев с момента поставки насоса, производитель снимает с себя всю ответственность и обязанности, о которых в предыдущих параграфах.

DIMENSIONI - DIMENSIONS - DIMENSIONS – DIMENSIONES - РАЗМЕРЫ



**Fig. 1 SERIE “HC 1” A MURO / WALL MOUNTING / VERSION A PAROI /
VERCION A PARED / НАСТЕННЫЙ**



**Fig. 2 SERIE “HC 1” CON BASE / BASE MOUNTING / VERSION AVEC BASE
VERSION CON SOPORTE PARA MONTAJE ORIZONTAL / С ПОДСТАВКОЙ**

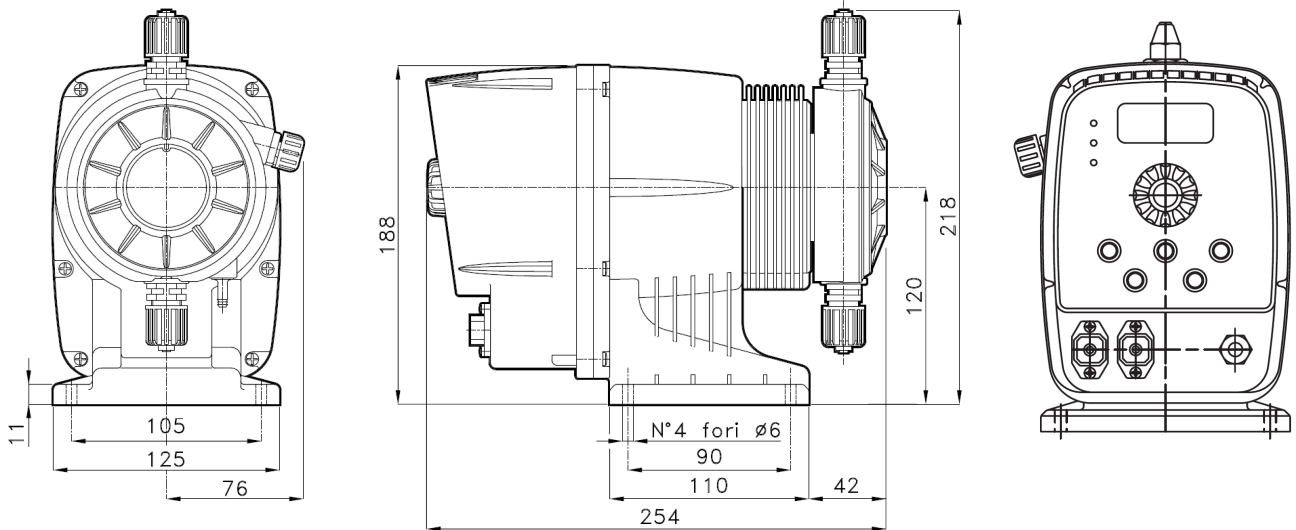
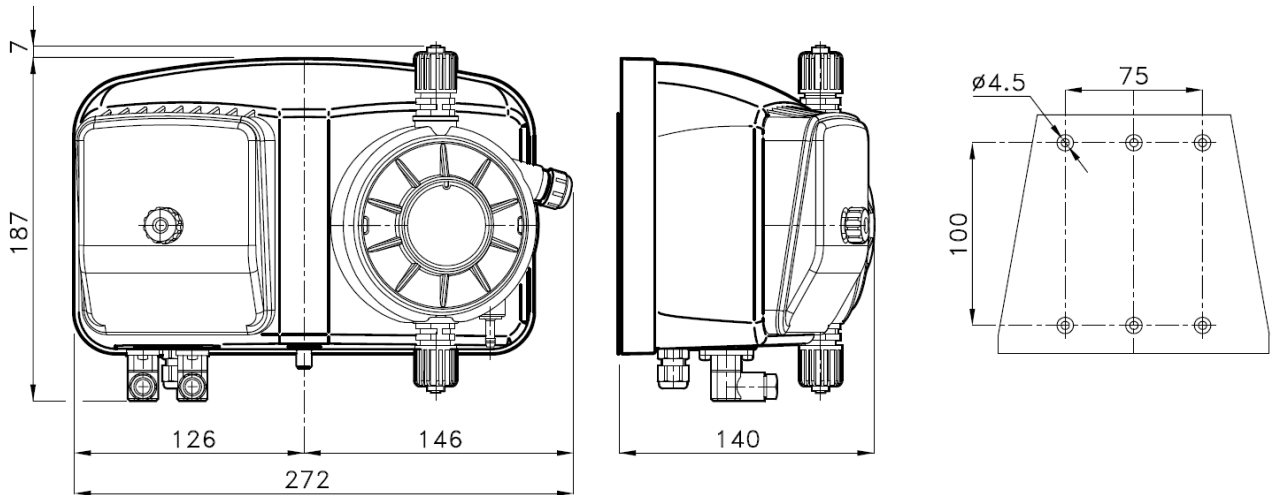
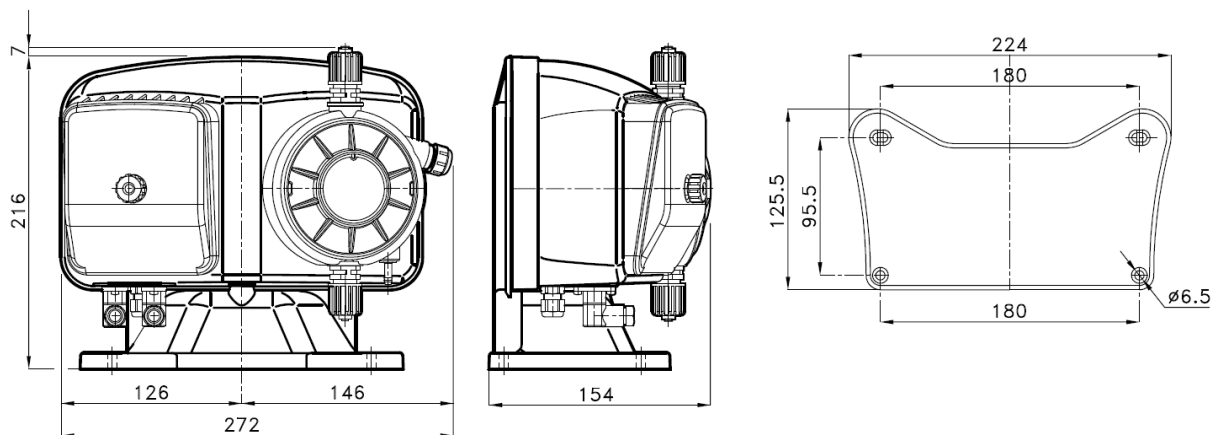


Fig. 3 SERIE “HC 2” / Серия «HC 2»



**Fig. 4 SERIE “HC 3” A MURO / WALL MOUNTING / VERSION A PAROI /
VERCION A PARED / С НАСТЕННЫЙ**



**Fig. 5 SERIE “HC 3” CON BASE / BASE MOUNTING / VERSION AVEC BASE
VERSION CON SOPORTE PARA MONTAJE ORIZONTAL / С ПОДСТАВКОЙ**

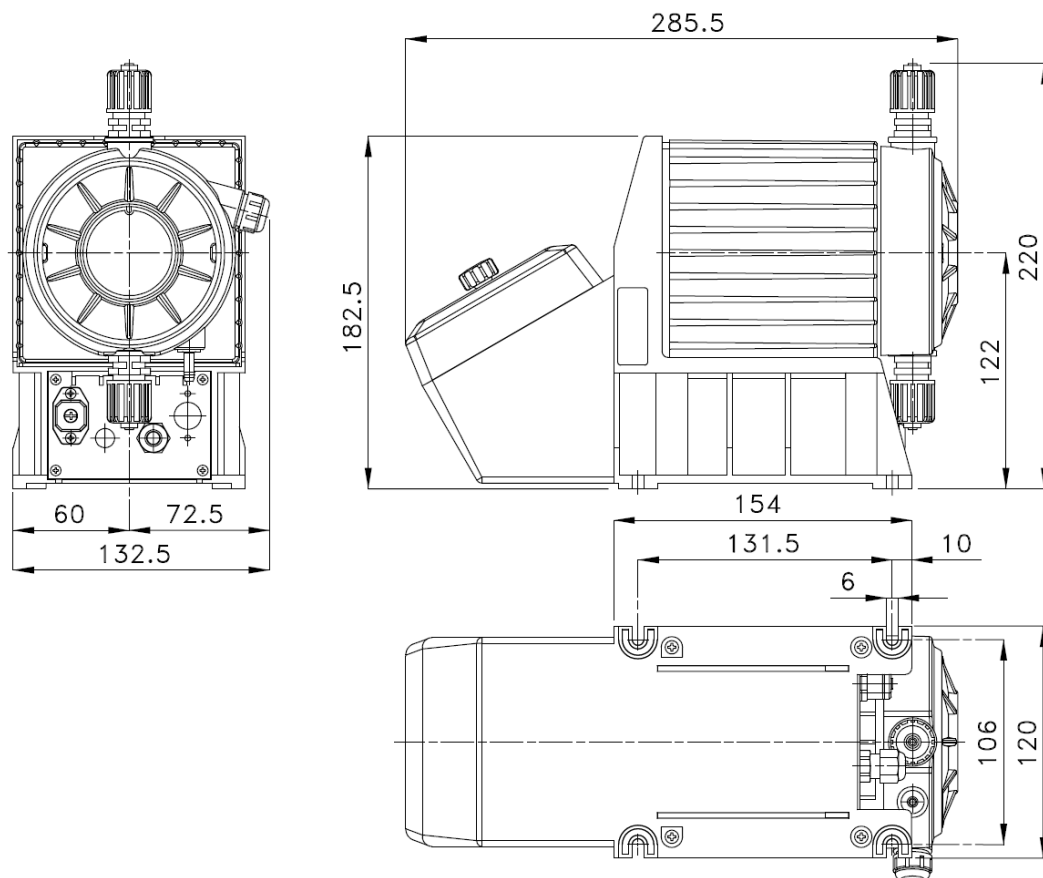


Fig. 6 SERIE “HC 4” ORIZZONTALE/HORIZONTAL / ГОРИЗОНТАЛЬНЫЙ

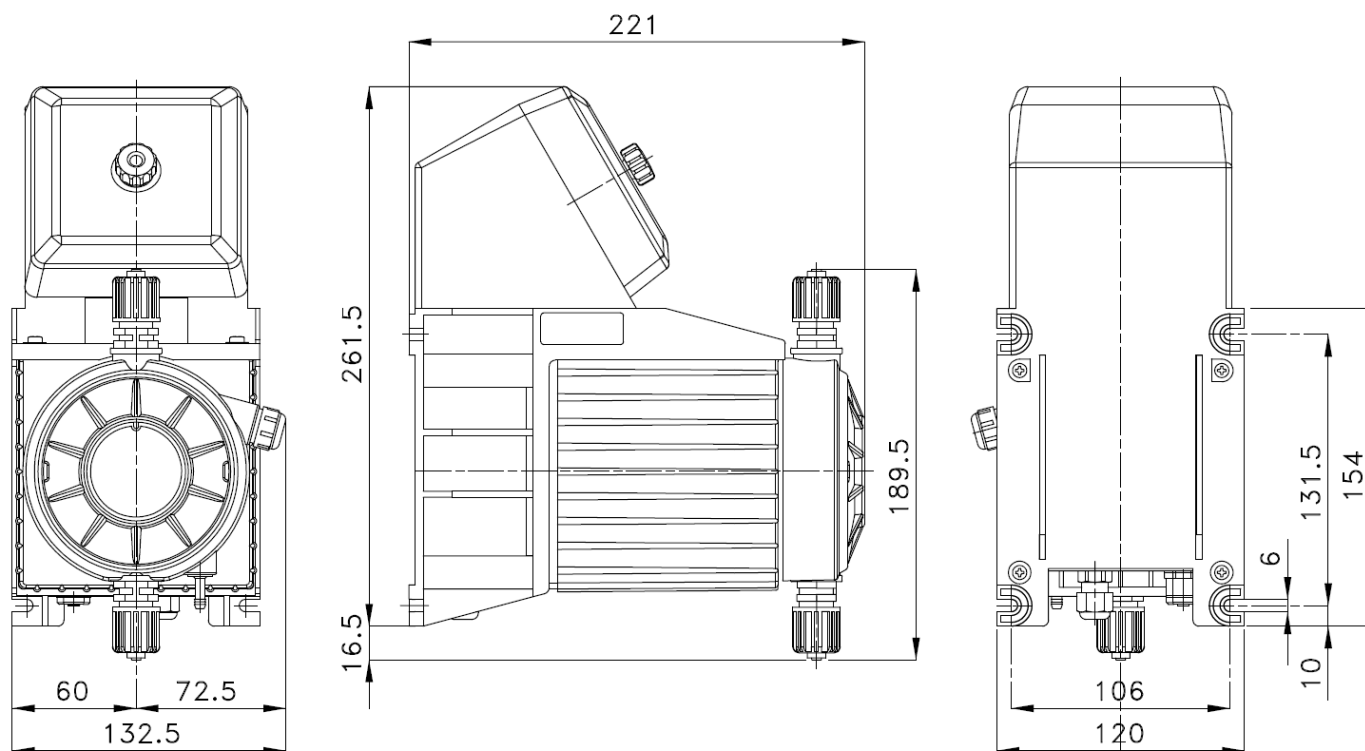
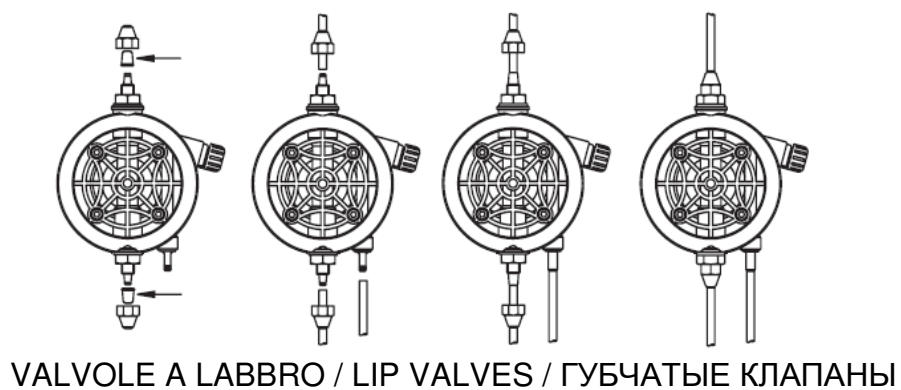
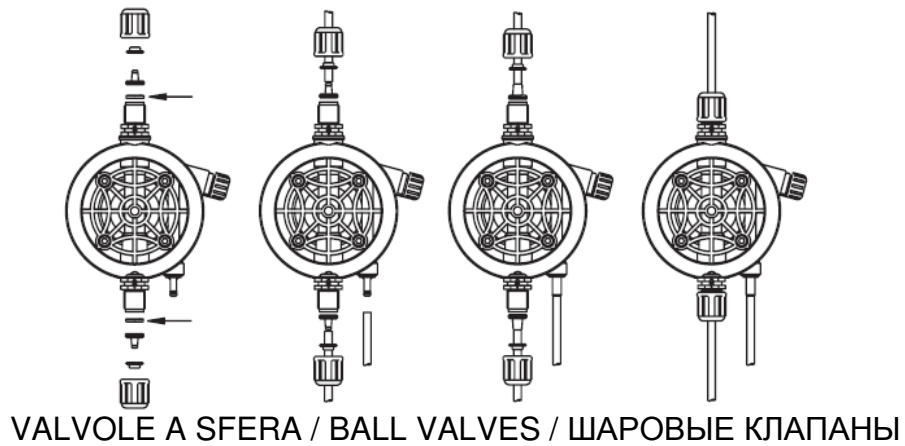
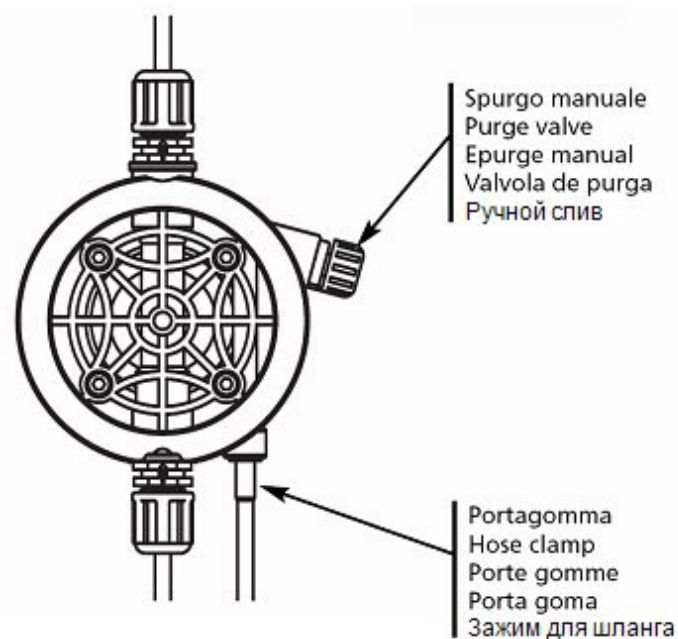


Fig. 7 SERIE “HC 4” VERTICALE/VERTICAL / ВЕРТИКАЛЬНЫЙ

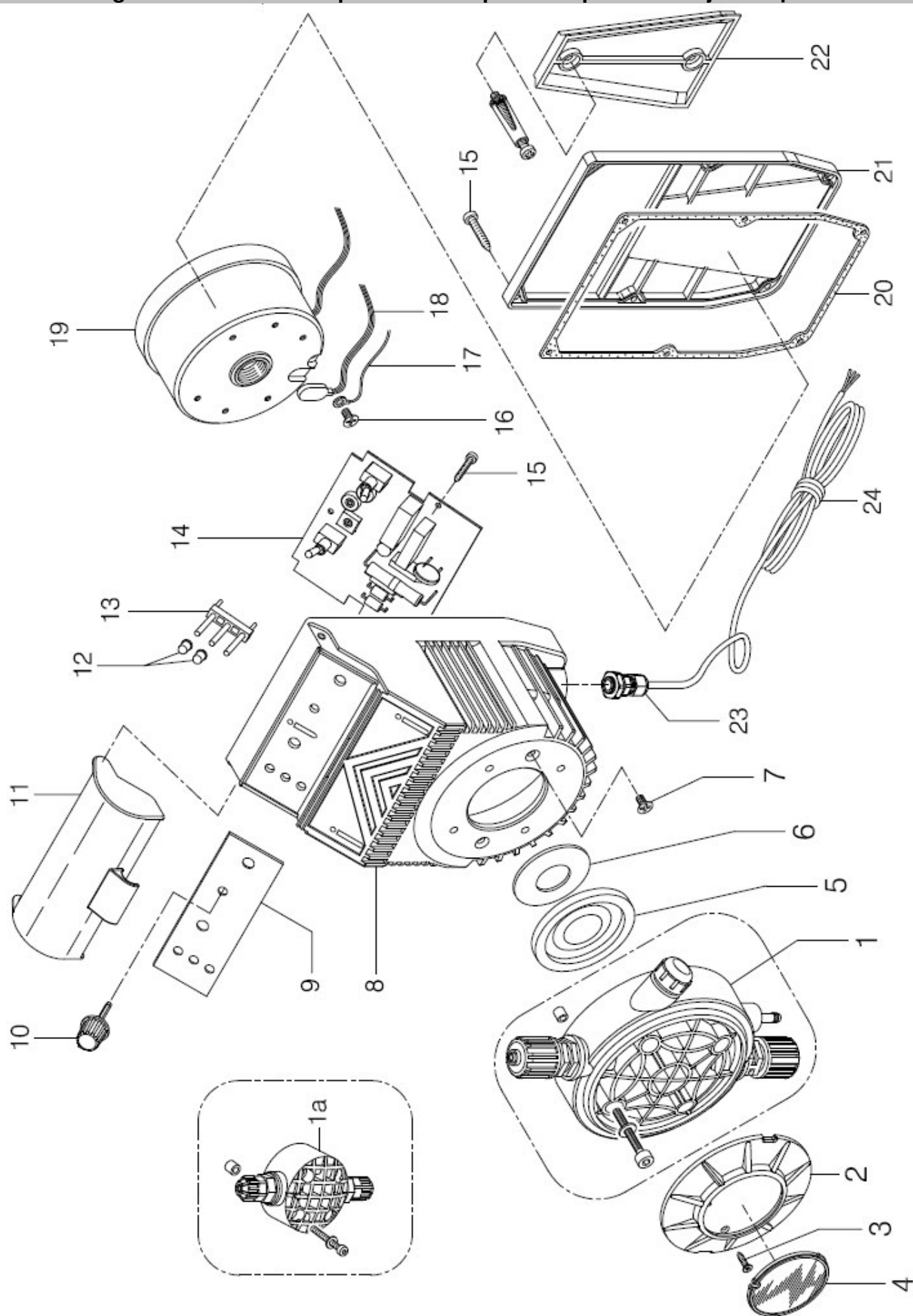


**Fig. 8 COLLEGAMENTI TUBI SUL CORPO POMPA - PUMP HEAD TUBING CONNECTIONS
SCHÉMA DE MONTAGE CONNECTIONS EXTERNES - ESQUEMA DE MONTAJE
CONNEXION ESTERNAS / ПОДСОЕДИНЕНИЕ ШЛАНГОВ НА КОРПУСЕ НАСОСА**



**Fig. 9 SPURGO MANUALE / MANUAL PURGE EPURGE MANUELLE /
ESPURGO MANUAL / РУЧНОЙ СЛИВ**

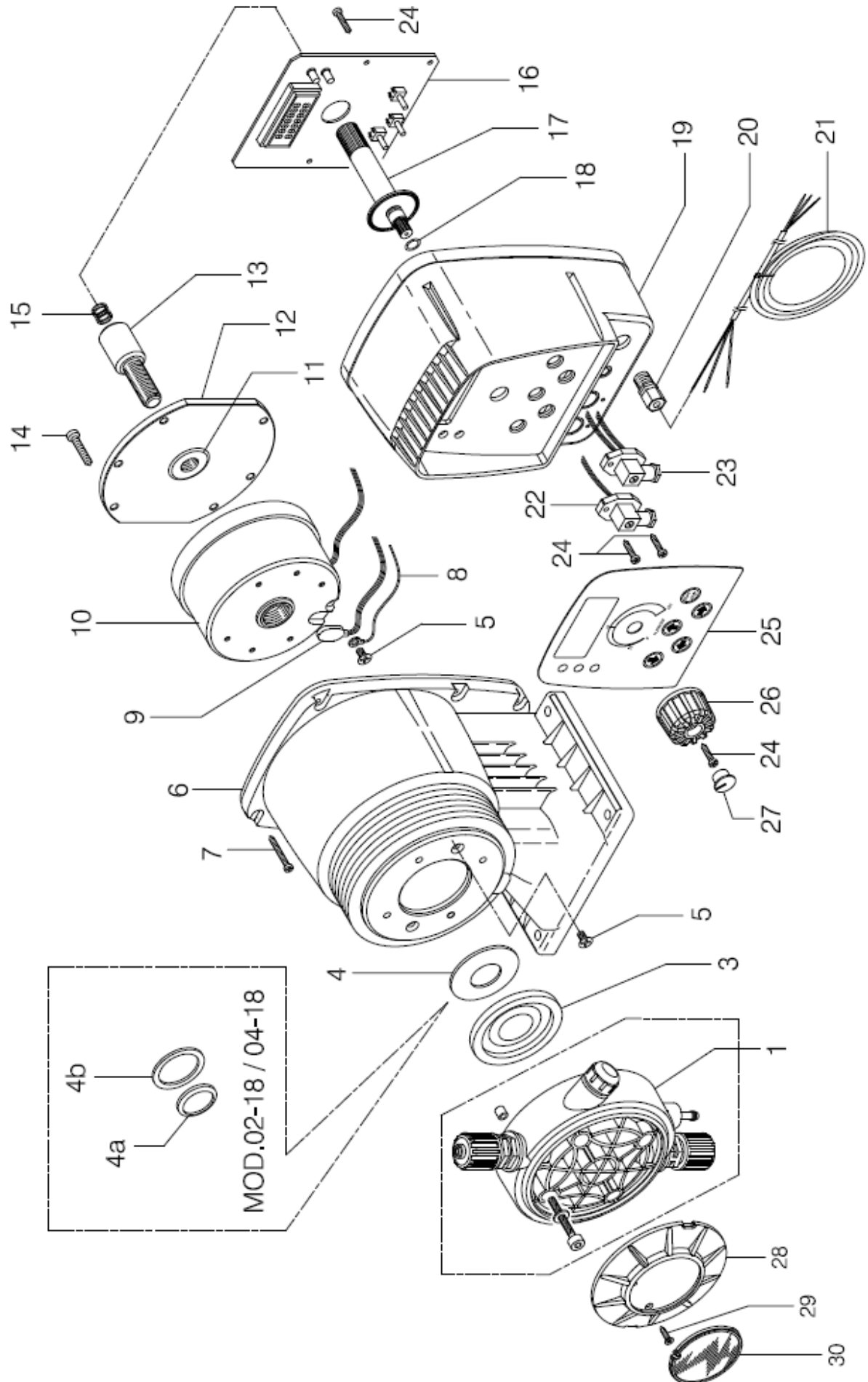
Fig. 10 SERIE HC 1 - Esploso / Description / Explode / Dibujo / Чертеж



SERIE HC 1

POS	COD	DESCRIZIONE
1a	ADSP6100081	CORPO POMPA 1L PP-GL-DT / COMPLETE HEAD 1L PP-GL-DT
	ADSP6000081	CORPO POMPA 1L PP-GL-VT / COMPLETE HEAD 1L PP-GL-VT
	ADSP6100007	CORPO POMPA 1L PP-VL-DT / COMPLETE HEAD 1L PP-VL-DT
	ADSP6000007	CORPO POMPA 1L PP-VL-VT / COMPLETE HEAD 1L PP-VL-VT
	ADSP6100086	CORPO POMPA 1L PP-SS-DT / COMPLETE HEAD 1L PP-SS-DT
	ADSP6000086	CORPO POMPA 1L PP-SS-VT / COMPLETE HEAD 1L PP-SS-VT
	ADSP61000S8A	CORPO POMPA 2-15 PP-GL-DT / COMPLETE HEAD 2-15 PP-GL-DT
1	ADSP60000S8A	CORPO POMPA 2-15 PP-GL-VT / COMPLETE HEAD 2-15 PP-GL-VT
	ADSP6100004	CORPO POMPA 2-15 PP-PTFE-DT / COMPLETE HEAD 2-15 PP-PTFE-DT
	ADSP6000169	CORPO POMPA 2-15 PP-PTFE-VT / COMPLETE HEAD 2-15 PP-PTFE-VT
	ADSP6100008A	CORPO POMPA 2-15 PP-VL-DT / COMPLETE HEAD 2-15 PP-VL-DT
	ADSP6000008A	CORPO POMPA 2-15 PP-VL-VT / COMPLETE HEAD 2-15 PP-VL-VT
	ADSP6010003	CORPO POMPA 2-15 PVC-GL-VT / COMPLETE HEAD 2-15 PVC-GL-VT
	ADSP6010005	CORPO POMPA 2-15 PVC-VL-VT / COMPLETE HEAD 2-15 PVC-VL-VT
	ADSP6100I30	CORPO POMPA 2-15 PP-SS-DT IN / COMPLETE HEAD 2-15 PP-SS-DT IN
	ADSP6000092	CORPO POMPA 2-15 PVDF-PTFE-DT / COMPLETE HEAD 2-15 PVDF-PTFE-DT
	ADSP60000S8P	CORPO POMPA 2-15 PVDF-PTFE-VT / COMPLETE HEAD 2-15 PVDF-PTFE-VT
	ADSP6100042	CORPO POMPA 2-15 PVDF-CE-DT / COMPLETE HEAD 2-15 PVDF-CE-DT
	ADSP6100041	CORPO POMPA 2-15 PVDF-CE-VT / COMPLETE HEAD 2-15 PVDF-CE-VT
	ADSP6000136	CORPO POMPA 2-15 PVC-CE-VT SPURGO AUTOMATICO / COMPLETE HEAD 2-15 PVC-CE-VT AUT. DISCHARGE
	ADSP6000136P	CORPO POMPA 2-15 PVC-PVDF-CE-VT SPURGO AUT. / COMPLETE HEAD 2-15 PVC-PVDF-CE-VT AUT. DISCHARGE
2	ADSP6000543	COVER IN PP-NERO PER CORPO POMPA AQUA PERSONALIZZABILE / BLACK COVER
3	ADSP6000748	VITE M 2,9 X 13 UNI 6955 (AF-TSTC) INOX A2 / SCREW M 2,9 X 13 UNI 6955
4	ADSP6000556	TARGHETTA GIALLA CON LOGO AQUA PER CORPO POMPA 2-15LT-20LT / YELLOW LABEL WITH AQUA
5	ADSP6000415	DIAFRAMMA PTFE 1L / PTFE DIAPHRAGM 1L
	ADSP6000416	DIAFRAMMA PTFE 2-15L / PTFE DIAPHRAGM 2-15L
6	ADSP6000421	FLANGIA PISTONE PP BIANCA 2-6L / PISTON FLANGE 2-6L
	ADSP6000420	FLANGIA PISTONE PP NERA 5-15L / PISTON FLANGE 5-15L
7	ADSP6000708	VITE M 4 X 8 UNI 7688 (AF-TSTC) INOX A2 / SCREW M 4 X 8 UNI 7688
10	ADSP6000441	MANOPOLA PER TRIMMER PT10 / TRIMMER KNOB
11	ADSP6020144	COPERCHIO TRASPARENTE HC100 / TRASPARENT COVER
12	ADSP6000121	CAPPUCCIO PER CONDUTTORE LUMINOSO / CAP FOR LED GUIDE
13	ADSP6000120	CONDUTTORE LUMINOSO / LED GUIDE
14	ADSP6000310	CIRCUITO HC100 230V / HC100 CIRCUIT 230V
	ADSP6000329	CIRCUITO HC100 LIVELLO 230V / HC100 CIRCUIT LEVEL 230V
	ADSP6000399	CIRCUITO HC100 P I 230V / HC100 CIRCUIT P I 230V
	ADSP6000350	CIRCUITO HC100 MA 230V / HC100 CIRCUIT MA 230V
	ADSP6000362	CIRCUITO HC100 2T 230V SEC / MIN / HC100 CIRCUIT 2T 230V SEC / MIN
	ADSP6000352	CIRCUITO HC100 2T 230V SEC/SEC / HC100 CIRCUIT 2T 230V SEC/SEC
	ADSP6000349	CIRCUITO HC100 PH 230V / HC100 CIRCUIT PH 230V
	ADSP6000357	CIRCUITO HC100 RX 230V / HC100 CIRCUIT RX 230V
	ADSP6000377	CIRCUITO HC100 110V / HC100 CIRCUIT 110V
ADSP6000342	CIRCUITO HC100 12-24V / HC100 CIRCUIT 12-24V	
15	ADSP6000714	VITE M 2,9 X 13 UNI 6954 (TCTC) INOX A2
19	ADSP6000206	MAGNETE COMPLETO HC1 01-08 230V / COMPLETE MAGNET HC1 01-08 230V
	ADSP6000214	MAGNETE COMPLETO HC1 02-07 230V / COMPLETE MAGNET HC1 02-07 230V
	ADSP6000220	MAGNETE COMPLETO HC1 02-12 230V / COMPLETE MAGNET HC1 02-12 230V
	ADSP6000203	MAGNETE COMPLETO HC1 04-05 230V / COMPLETE MAGNET HC1 04-05 230V
	ADSP6000280	MAGNETE COMPLETO HC1 05-08 230V / COMPLETE MAGNET HC1 05-08 230V
	ADSP6000207	MAGNETE COMPLETO HC1 01-08 110V / COMPLETE MAGNET HC1 01-08 110V
	ADSP6000228	MAGNETE COMPLETO HC1 02-07 110V / COMPLETE MAGNET HC1 02-07 110V
	ADSP6000235	MAGNETE COMPLETO HC1 04-05 110V / COMPLETE MAGNET HC1 04-05 110V
	ADSP6000208	MAGNETE COMPLETO HC1 01-08 24V / COMPLETE MAGNET HC1 01-08 24V
	ADSP6000200	MAGNETE COMPLETO HC1 02-07 24V / COMPLETE MAGNET HC1 02-07 24V
	ADSP6000205	MAGNETE COMPLETO HC1 04-05 24V / COMPLETE MAGNET HC1 04-05 24V
	ADSP6000212	MAGNETE COMPLETO HC1 02-07 12V / COMPLETE MAGNET HC1 02-07 12V
	ADSP6000210	MAGNETE COMPLETO HC1 04-05 12V / COMPLETE MAGNET HC1 04-05 12V
20	ADSP6020061	GUARNIZIONE CASSA HC100 CARTA-NBR SHORE 60 / REAR COVER GASKET
21	ADSP6020143	COPERCHIO POSTERIORE HC100 PP NERO / REAR COVER
22	ADSP6020221	STAFFA HC100/HC897/HC997 PP NERO / WALL MOUNTING BRACKET

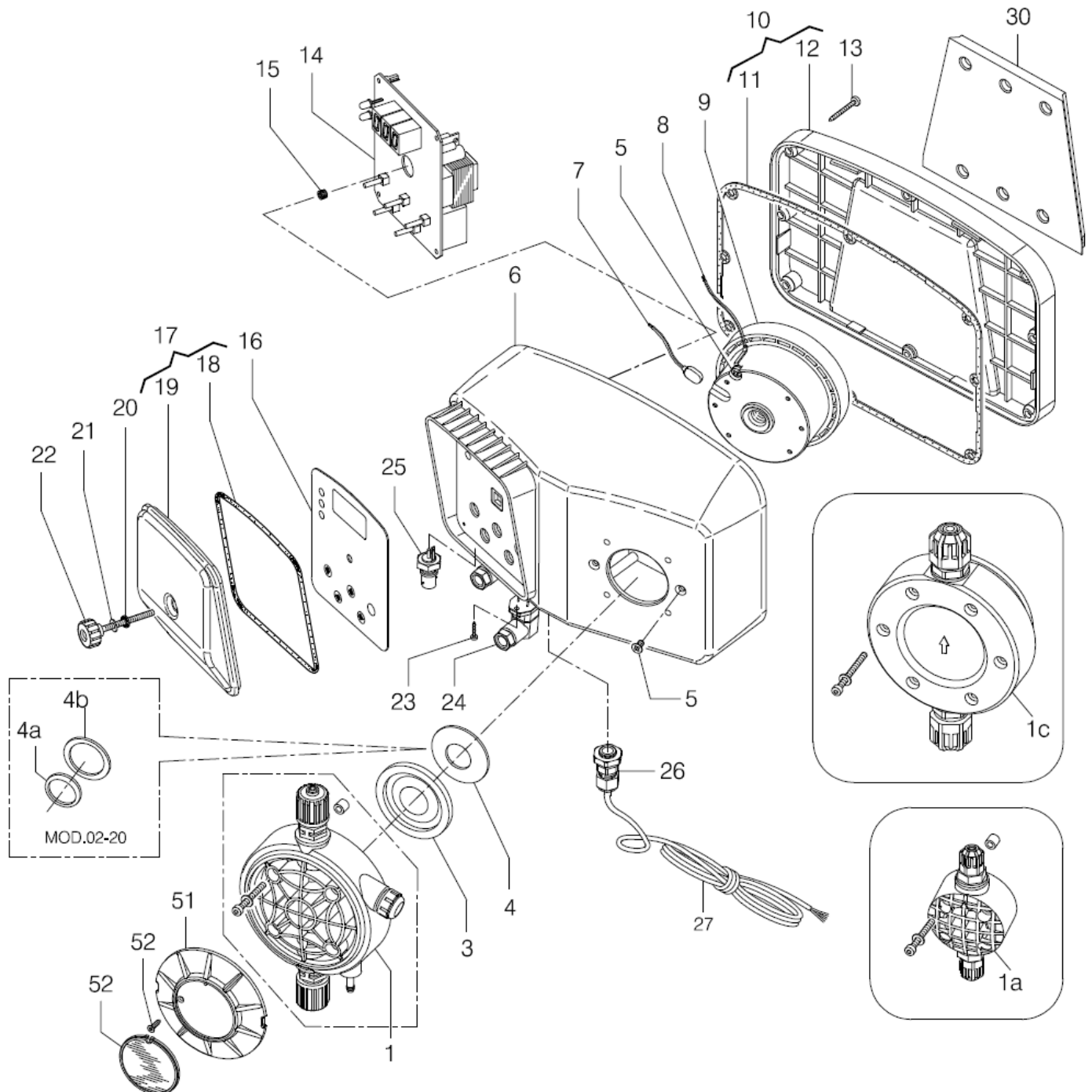
Fig. 11 SERIE HC 2 - Esploso / Description / Explode / Dibujo / Чертеж



SERIE HC 2

POS	COD	DESCRIZIONE
1	ADSP61000S8A	CORPO POMPA 2-15 PP-GL-DT / COMPLETE HEAD 2-15 PP-GL-DT
	ADSP60000S8A	CORPO POMPA 2-15 PP-GL-VT / COMPLETE HEAD 2-15 PP-GL-VT
	ADSP6100004	CORPO POMPA 2-15 PP-PTFE-DT / COMPLETE HEAD 2-15 PP-PTFE-DT
	ADSP6000169	CORPO POMPA 2-15 PP-PTFE-VT / COMPLETE HEAD 2-15 PP-PTFE-VT
	ADSP6100008A	CORPO POMPA 2-15 PP-VL-DT / COMPLETE HEAD 2-15 PP-VL-DT
	ADSP6000008A	CORPO POMPA 2-15 PP-VL-VT / COMPLETE HEAD 2-15 PP-VL-VT
	ADSP6010003	CORPO POMPA 2-15 PVC-GL-VT / COMPLETE HEAD 2-15 PVC-GL-VT
	ADSP6010005	CORPO POMPA 2-15 PVC-VL-VT / COMPLETE HEAD 2-15 PVC-VL-VT
	ADSP6100130	CORPO POMPA 2-15 PP-SS-DT IN / COMPLETE HEAD 2-15 PP-SS-DT IN
	ADSP6000092	CORPO POMPA 2-15 PVDF-PTFE-DT / COMPLETE HEAD 2-15 PVDF-PTFE-DT
	ADSP60000S8P	CORPO POMPA 2-15 PVDF-PTFE-VT / COMPLETE HEAD 2-15 PVDF-PTFE-VT
	ADSP6100042	CORPO POMPA 2-15 PVDF-CE-DT / COMPLETE HEAD 2-15 PVDF-CE-DT
	ADSP6100041	CORPO POMPA 2-15 PVDF-CE-VT / COMPLETE HEAD 2-15 PVDF-CE-VT
	ADSP6000136	CORPO POMPA 2-15 PVC-CE-VT SPURGO AUTOMATICO / COMPLETE HEAD 2-15 PVC-CE-VT AUTOMATIC DISCHARGE
ADSP6000136P	CORPO POMPA 2-15 PVC-PVDF-CE-VT SPURGO AUTOMATICO / COMPLETE HEAD 2-15 PVC-PVDF-CE-VT AUTOMATIC DISCHARGE	
3	ADSP6000414	DIAFRAMMA PTFE 4-20 BAR / PTFE DIAPHRAGM 4-20BAR
4	ADSP6000420	FLANGIA PISTONE PP NERA 5-15L / PISTON FLANGE 5-15L
4a	ADSP6000487	FLANGIA PISTONE OTTONE 20BAR / BRASS PISTON FLANGE 20BAR
4b	ADSP6000488	FLANGIA PISTONE PVC 20BAR / PVC PISTON FLANGE 20BAR
10	ADSP6000277	MAGNETE COMPLETO HC2 02-18 230V / COMPLETE MAGNET HC2 02-18 230V
	ADSP6000255	MAGNETE COMPLETO HC2 04-18 230V / COMPLETE MAGNET HC2 04-18 230V
	ADSP6000252	MAGNETE COMPLETO HC2 09-09 230V / COMPLETE MAGNET HC2 09-09 230V
	ADSP6000257	MAGNETE COMPLETO HC2 15-03 230V / COMPLETE MAGNET HC2 15-03 230V
	ADSP6000278	MAGNETE COMPLETO HC2 02-18 110V / COMPLETE MAGNET HC2 02-18 110V
	ADSP6000266	MAGNETE COMPLETO HC2 04-18 110V / COMPLETE MAGNET HC2 04-18 110V
	ADSP6000267	MAGNETE COMPLETO HC2 09-09 110V / COMPLETE MAGNET HC2 09-09 110V
ADSP6000268	MAGNETE COMPLETO HC2 15-03 110V / COMPLETE MAGNET HC2 15-03 110V	
16	ADSP6000358	CIRCUITO HC200 230V / HC200 CIRCUIT 230V
	ADSP6000355	CIRCUITO HC200 P I 230V / HC200 P I CIRCUIT 230V
	ADSP6000354	CIRCUITO HC200 MA 230V / HC200 MA CIRCUIT 230V
	ADSP6000312	CIRCUITO HC201 110-230V / HC201 CIRCUIT 110-230V
	ADSP6000334A	CIRCUITO HC200 PH/RX 230V / HC200 PH/RX CIRCUIT 230V
	ADSP6000380	CIRCUITO HC200 110V / HC200 CIRCUIT 110V
17	ADSP6000759	PERNO REGOLAZIONE CORSA / STROKE ADJUSTMENT SHAFT
18	ADSP5007035	O-RING 106
24	ADSP6000714	VITE 2,9 X 13 / 2,9 X 13 SCREW
26	ADSP6000507	MANOPOLA REGOLAZIONE CORSA / STROKE ADJUSTMENT KNOB
27	ADSP6000506	CAPPUCCIO MANOPOLA REGOLAZIONE / STROKE ADJUSTMENT KNOB CAP

Fig. 12 SERIE HC 3 - Esploso / Description / Explode / Dibujo / Чертеж

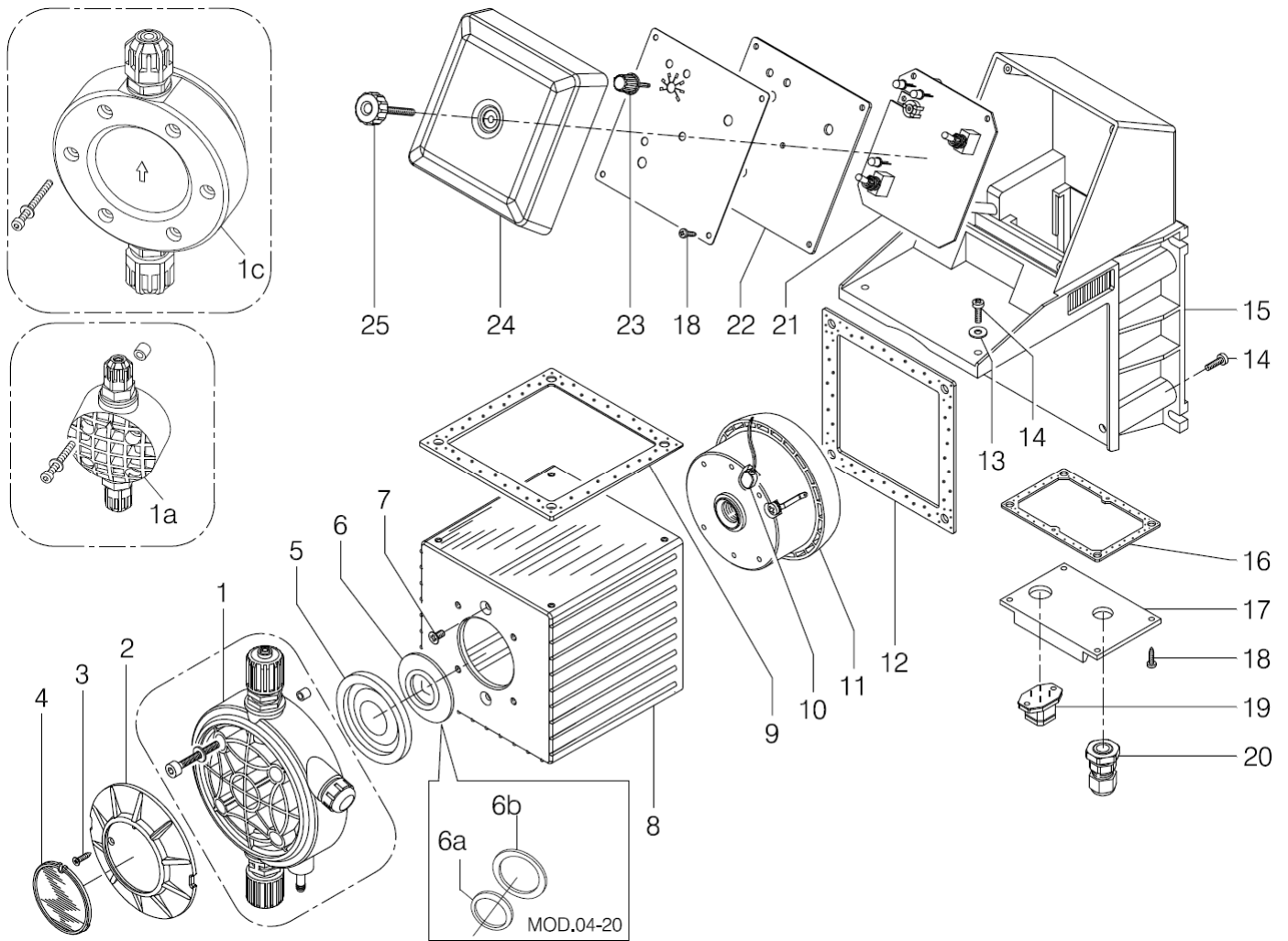


POS	COD	DESCRIZIONE
1a	ADSP6100081	CORPO POMPA 1L PP-GL-DT / COMPLETE HEAD 1L PP-GL-DT
	ADSP6000081	CORPO POMPA 1L PP-GL-VT / COMPLETE HEAD 1L PP-GL-VT
	ADSP6100007	CORPO POMPA 1L PP-VL-DT / COMPLETE HEAD 1L PP-VL-DT
	ADSP6000007	CORPO POMPA 1L PP-VL-VT / COMPLETE HEAD 1L PP-VL-VT
	ADSP6100086	CORPO POMPA 1L PP-SS-DT / COMPLETE HEAD 1L PP-SS-DT
	ADSP6000086	CORPO POMPA 1L PP-SS-VT / COMPLETE HEAD 1L PP-SS-VT
1	ADSP61000S8A	CORPO POMPA 2-15 PP-GL-DT / COMPLETE HEAD 2-15 PP-GL-DT
	ADSP60000S8A	CORPO POMPA 2-15 PP-GL-VT / COMPLETE HEAD 2-15 PP-GL-VT
	ADSP6100004	CORPO POMPA 2-15 PP-PTFE-DT / COMPLETE HEAD 2-15 PP-PTFE-DT
	ADSP6000169	CORPO POMPA 2-15 PP-PTFE-VT / COMPLETE HEAD 2-15 PP-PTFE-VT
	ADSP6100008A	CORPO POMPA 2-15 PP-VL-DT / COMPLETE HEAD 2-15 PP-VL-DT
	ADSP6000008A	CORPO POMPA 2-15 PP-VL-VT / COMPLETE HEAD 2-15 PP-VL-VT
	ADSP6010003	CORPO POMPA 2-15 PVC-GL-VT / COMPLETE HEAD 2-15 PVC-GL-VT

SERIE HC 3

1	ADSP6010005 ADSP6100I30 ADSP6000092 ADSP60000S8P ADSP6100042 ADSP6100041 ADSP6000136 ADSP6000136P ADSP6100009G ADSP6000009G ADSP6000173 ADSP6000009 ADSP6000936 ADSP6100009A ADSP6000009A	CORPO POMPA 2-15 PVC-VL-VT / COMPLETE HEAD 2-15 PVC-VL-VT CORPO POMPA 2-15 PP-SS-DT IN / COMPLETE HEAD 2-15 PP-SS-DT IN CORPO POMPA 2-15 PVDF-PTFE-DT / COMPLETE HEAD 2-15 PVDF-PTFE-DT CORPO POMPA 2-15 PVDF-PTFE-VT / COMPLETE HEAD 2-15 PVDF-PTFE-VT CORPO POMPA 2-15 PVDF-CE-DT / COMPLETE HEAD 2-15 PVDF-CE-DT CORPO POMPA 2-15 PVDF-CE-VT / COMPLETE HEAD 2-15 PVDF-CE-VT CORPO POMPA 2-15 PVC-CE-VT SPURGO AUTOMATICO / COMPLETE HEAD 2-15 PVC-CE-VT AUTOMATIC DISCHARGE CORPO POMPA 2-15 PVC-PVDF-CE-VT SPURGO AUTOMATICO / COMPLETE HEAD 2-15 PVC-PVDF-CE-VT AUTOMATIC DISCHARGE CORPO POMPA 20L PP-GL-DT / COMPLETE HEAD 20L PP-GL-DT CORPO POMPA 20L PP-GL-VT / COMPLETE HEAD 20L PP-GL-VT CORPO POMPA 20L PP-VL-DT / COMPLETE HEAD 20L PP-VL-DT CORPO POMPA 20L PP-VL-VT / COMPLETE HEAD 20L PP-VL-VT CORPO POMPA 20L PP-PTFE-VT / COMPLETE HEAD 20L PP-PTFE-VT CORPO POMPA 20L PP-SS-DT / COMPLETE HEAD 20L PP-SS-DT CORPO POMPA 20L PP-SS-VT / COMPLETE HEAD 20L PP-SS-VT
1c	ADSP6000194 ADSP6000193 ADSP6000192 ADSP6000009S ADSP6110008S ADSP6010008S ADSP6100040 ADSP6000040	CORPO POMPA 4-20 PVC-GL-VT / COMPLETE HEAD 4-20 PVC-GL-VT CORPO POMPA 4-20 PVC-VL-DT / COMPLETE HEAD 4-20 PVC-VL-DT CORPO POMPA 4-20 PVC-VL-VT / COMPLETE HEAD 4-20 PVC-VL-VT CORPO POMPA 20L PVC-GL-VT / COMPLETE HEAD 20L PVC-GL-VT CORPO POMPA 20L PVC-VL-DT / COMPLETE HEAD 20L PVC-VL-DT CORPO POMPA 20L PVC-VL-VT / COMPLETE HEAD 20L PVC-VL-VT CORPO POMPA 30-50L PVC-VL-DT / COMPLETE HEAD 30-50L PVC-VL-DT CORPO POMPA 30-50L PVC-VL-VT / COMPLETE HEAD 30-50L PVC-VL-VT
3	ADSP6000415 ADSP6000416 ADSP6000414 ADSP6000417 ADSP6000418	DIAFRAMMA PTFE 1L / PTFE DIAPHRAGM 1L DIAFRAMMA PTFE 2-15L / PTFE DIAPHRAGM 2-15L DIAFRAMMA PTFE 4-20 BAR / PTFE DIAPHRAGM 4-20 BAR DIAFRAMMA PTFE 20L / PTFE DIAPHRAGM 20L DIAFRAMMA PTFE 30-50L / PTFE DIAPHRAGM 30-50L
4	ADSP6000421 ADSP6000420 ADSP6000509 ADSP6000432 ADSP6000483	FLANGIA PISTONE PP BIANCA 2-6L / PP PISTON FLANGE WHITE 2-6L FLANGIA PISTONE PP NERA 5-15L / PP PISTON FLANGE NERA 5-15L FLANGIA PISTONE OTTONE 15L / BRASS PISTON FLANGE 15L FLANGIA PISTONE OTTONE 20L / BRASS PISTON FLANGE 20L FLANGIA PISTONE OTTONE 30-50L / BRASS PISTON FLANGE 30-50L
4a	ADSP6000487	FLANGIA PISTONE OTTONE 20BAR / BRASS PISTON FLANGE 20BAR
4b	ADSP6000488	FLANGIA PISTONE PVC NERO 20 BAR 47X32X4 / PISTON FLANGE PVC BLACK 20
9	ADSP6000218 ADSP6000629 ADSP6000281 ADSP6000280 ADSP6000252 ADSP6000224 ADSP6000265 ADSP6000283 ADSP6000227 ADSP6000243 ADSP6000204 ADSP6000232 ADSP6000211 ADSP6000247	MAGNETE COMPLETO HC3 02-09 230V / COMPLETE MAGNET HC3 02-09 230V MAGNETE COMPLETO HC3 02-20 230V / COMPLETE MAGNET HC3 02-20 230V MAGNETE COMPLETO HC3 10-04 230V / COMPLETE MAGNET HC3 10-04 230V MAGNETE COMPLETO HC3 05-09 230V / COMPLETE MAGNET HC3 05-09 230V MAGNETE COMPLETO HC3 10-08 230V / COMPLETE MAGNET HC3 10-08 230V MAGNETE COMPL. HC3 18-04 230V / COMPL. MAGNET HC3 18-04 230V MAGNETE COMPL. HC3 15-05 230V / COMPL. MAGNET HC3 15-05 230V MAGNETE COMPLETO HC3 30-02 230V / COMPLETE MAGNET HC3 30-02 230V MAGNETE COMPLETO HC3 50-0,5 230V / COMPLETE MAGNET HC3 50-0,5 230V MAGNETE COMPLETO HC3 02-10 110V / COMPLETE MAGNET HC3 02-10 110V MAGNETE COMPLETO HC3 05-09 110V / COMPLETE MAGNET HC3 05-09 110V MAGNETE COMPLETO HC3 18-04 110V / COMPLETE MAGNET HC3 18-04 110V MAGNETE COMPLETO HC3 30-02 110V / COMPLETE MAGNET HC3 30-02 110V MAGNETE COMPLETO HC3 50-0,5 110V / COMPLETE MAGNET HC3 50-0,5 110V
14	ADSP6000328 ADSP6000365 ADSP6000305 ADSP6000334A ADSP6000312 ADSP6000384A	CIRCUITO HC300 230V / HC300 CIRCUIT 230V CIRCUITO HC300 P I 230V / HC300 CIRCUIT P I 230V CIRCUITO HC300 MA 230V / HC300 CIRCUIT MA 230V CIRCUITO HC300 PH/RX 230V / HC300 CIRCUIT PH/RX 230V CIRCUITO HC301 110-230V / HC301 CIRCUIT 110-230V CIRCUITO HC300 CL-P 230V / HC300 CIRCUIT CL-P 230V

Fig. 13 SERIE HC 4 - Esploso / Description / Explode / Dibujo / Чертеж



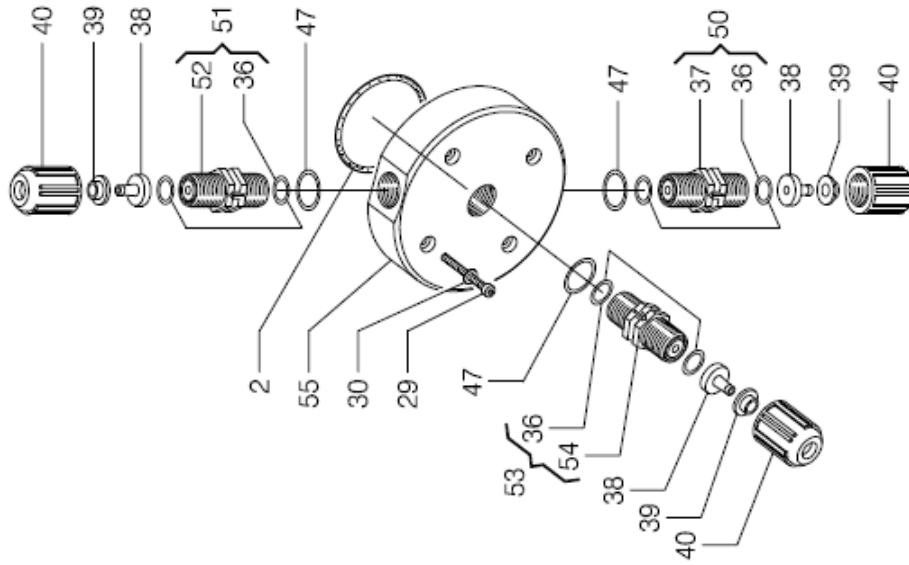
POS	COD	DESCRIZIONE
1a	ADSP6100081	CORPO POMPA 1L PP-GL-DT / COMPLETE HEAD 1L PP-GL-DT
	ADSP6000081	CORPO POMPA 1L PP-GL-VT / COMPLETE HEAD 1L PP-GL-VT
	ADSP6100007	CORPO POMPA 1L PP-VL-DT / COMPLETE HEAD 1L PP-VL-DT
	ADSP6000007	CORPO POMPA 1L PP-VL-VT / COMPLETE HEAD 1L PP-VL-VT
	ADSP6100086	CORPO POMPA 1L PP-SS-DT / COMPLETE HEAD 1L PP-SS-DT
	ADSP6000086	CORPO POMPA 1L PP-SS-VT / COMPLETE HEAD 1L PP-SS-VT
1	ADSP61000S8A	CORPO POMPA 2-15 PP-GL-DT / COMPLETE HEAD 2-15 PP-GL-DT
	ADSP60000S8A	CORPO POMPA 2-15 PP-GL-VT / COMPLETE HEAD 2-15 PP-GL-VT
	ADSP6100004	CORPO POMPA 2-15 PP-PTFE-DT / COMPLETE HEAD 2-15 PP-PTFE-DT
	ADSP6000169	CORPO POMPA 2-15 PP-PTFE-VT / COMPLETE HEAD 2-15 PP-PTFE-VT
	ADSP6100008A	CORPO POMPA 2-15 PP-VL-DT / COMPLETE HEAD 2-15 PP-VL-DT
	ADSP6000008A	CORPO POMPA 2-15 PP-VL-VT / COMPLETE HEAD 2-15 PP-VL-VT
	ADSP6010003	CORPO POMPA 2-15 PVC-GL-VT / COMPLETE HEAD 2-15 PVC-GL-VT
	ADSP6010005	CORPO POMPA 2-15 PVC-VL-VT / COMPLETE HEAD 2-15 PVC-VL-VT

SERIE HC 4

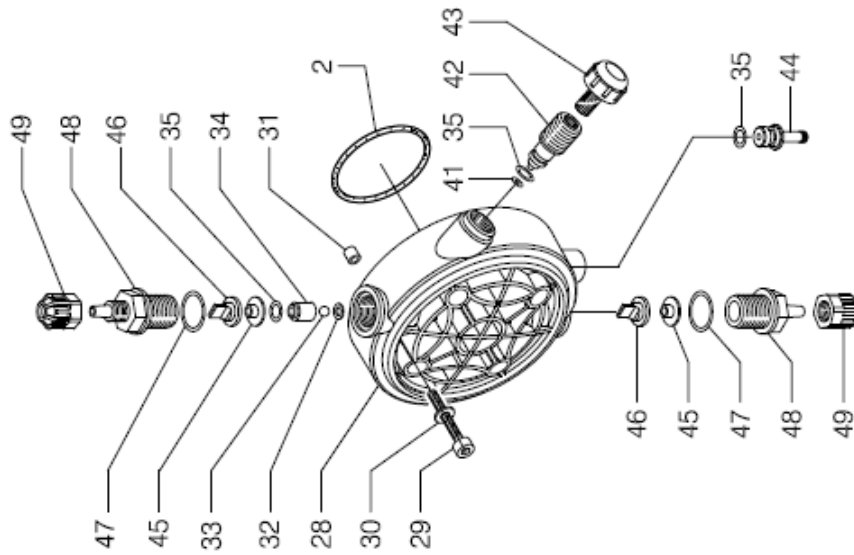
1	ADSP6100I30 ADSP6000092 ADSP60000S8P ADSP6100042 ADSP6100041 ADSP6000136 ADSP6000136P ADSP6100009G ADSP6000009G ADSP6000173 ADSP6000009 ADSP6000936 ADSP6100009A ADSP6000009A	CORPO POMPA 2-15 PP-SS-DT IN / COMPLETE HEAD 2-15 PP-SS-DT IN CORPO POMPA 2-15 PVDF-PTFE-DT / COMPLETE HEAD 2-15 PVDF-PTFE-DT CORPO POMPA 2-15 PVDF-PTFE-VT / COMPLETE HEAD 2-15 PVDF-PTFE-VT CORPO POMPA 2-15 PVDF-CE-DT / COMPLETE HEAD 2-15 PVDF-CE-DT CORPO POMPA 2-15 PVDF-CE-VT / COMPLETE HEAD 2-15 PVDF-CE-VT CORPO POMPA 2-15 PVC-CE-VT SPURGO AUTOMATICO / COMPLETE HEAD 2-15 PVC-CE-VT AUTOMATIC DISCHARGE CORPO POMPA 2-15 PVC-PVDF-CE-VT SPURGO AUTOMATICO / COMPLETE HEAD 2-15 PVC-PVDF-CE-VT AUTOMATIC DISCHARGE CORPO POMPA 20L PP-GL-DT / COMPLETE HEAD 20L PP-GL-DT CORPO POMPA 20L PP-GL-VT / COMPLETE HEAD 20L PP-GL-VT CORPO POMPA 20L PP-VL-DT / COMPLETE HEAD 20L PP-VL-DT CORPO POMPA 20L PP-VL-VT / COMPLETE HEAD 20L PP-VL-VT CORPO POMPA 20L PP-PTFE-VT / COMPLETE HEAD 20L PP-PTFE-VT CORPO POMPA 20L PP-SS-DT / COMPLETE HEAD 20L PP-SS-DT CORPO POMPA 20L PP-SS-VT / COMPLETE HEAD 20L PP-SS-VT
1c	ADSP6000194 ADSP6000193 ADSP6000192 ADSP6000009S ADSP6110008S ADSP6010008S ADSP6100040 ADSP6000040	CORPO POMPA 4-20 PVC-GL-VT / COMPLETE HEAD 4-20 PVC-GL-VT CORPO POMPA 4-20 PVC-VL-DT / COMPLETE HEAD 4-20 PVC-VL-DT CORPO POMPA 4-20 PVC-VL-VT / COMPLETE HEAD 4-20 PVC-VL-VT CORPO POMPA 20L PVC-GL-VT / COMPLETE HEAD 20L PVC-GL-VT CORPO POMPA 20L PVC-VL-DT / COMPLETE HEAD 20L PVC-VL-DT CORPO POMPA 20L PVC-VL-VT / COMPLETE HEAD 20L PVC-VL-VT CORPO POMPA 30-50L PVC-VL-DT / COMPLETE HEAD 30-50L PVC-VL-DT CORPO POMPA 30-50L PVC-VL-VT / COMPLETE HEAD 30-50L PVC-VL-VT
5	ADSP6000415 ADSP6000416 ADSP6000414 ADSP6000417 ADSP6000418	DIAFRAMMA PTFE 1L / PTFE DIAPHRAGM 1L DIAFRAMMA PTFE 2-15L / PTFE DIAPHRAGM 2-15L DIAFRAMMA PTFE 4-20 BAR / PTFE DIAPHRAGM 4-20 BAR DIAFRAMMA PTFE 20L / PTFE DIAPHRAGM 20L DIAFRAMMA PTFE 30-50L / PTFE DIAPHRAGM 30-50L
6	ADSP6000421 ADSP6000420 ADSP6000509 ADSP6000432 ADSP6000483	FLANGIA PISTONE PP BIANCA 2-6L / PP PISTON FLANGE WHITE 2-6L FLANGIA PISTONE PP NERA 5-15L / PP PISTON FLANGE NERA 5-15L FLANGIA PISTONE OTTONE 15L / BRASS PISTON FLANGE 15L FLANGIA PISTONE OTTONE 20L / BRASS PISTON FLANGE 20L FLANGIA PISTONE OTTONE 30-50L / BRASS PISTON FLANGE 30-50L
6a	ADSP6000487	FLANGIA PISTONE OTTONE 20BAR / BRASS PISTON FLANGE 20BAR
6b	ADSP6000488	FLANGIA PISTONE PVC NERO 20 BAR 47X32X4 / PISTON FLANGE PVC BLACK 20
11	ADSP6000220 ADSP6000225 ADSP6000280 ADSP6000281 ADSP6000252 ADSP6000223 ADSP6000224 ADSP6000226 ADSP6000227 ADSP6000243 ADSP6000204 ADSP6000240 ADSP6000267 ADSP6000232 ADSP6000211 ADSP6000247 ADSP6000220	MAGNETE COMPLETO HC4 02-10 230V / COMPLETE MAGNET HC4 02-10 230V MAGNETE COMPLETO HC4 04-20 230V / COMPLETE MAGNET HC4 04-20 230V MAGNETE COMPLETO HC4 10-05 230V / COMPLETE MAGNET HC4 10-05 230V MAGNETE COMPLETO HC4 05-10 230V / COMPLETE MAGNET HC4 05-10 230V MAGNETE COMPLETO HC4 10-10 230V / COMPLETE MAGNET HC4 10-10 230V MAGNETE COMPLETO HC4 15-05 230V / COMPLETE MAGNET HC4 15-05 230V MAGNETE COMPLETO HC4 20-05 230V / COMPLETE MAGNET HC4 20-05 230V MAGNETE COMPLETO HC4 30-02 230V / COMPLETE MAGNET HC4 30-02 230V MAGNETE COMPLETO HC4 50-0,5 230V / COMPLETE MAGNET HC4 50-0,5 230V MAGNETE COMPLETO HC4 02-10 110V / COMPLETE MAGNET HC4 02-10 110V MAGNETE COMPLETO HC4 10-05 110V / COMPLETE MAGNET HC4 10-05 110V MAGNETE COMPLETO HC4 05-10 110V / COMPLETE MAGNET HC4 05-10 110V MAGNETE COMPLETO HC4 10-10 110V / COMPLETE MAGNET HC4 10-10 110V MAGNETE COMPLETO HC4 20-05 110V / COMPLETE MAGNET HC4 20-05 110V MAGNETE COMPLETO HC4 30-02 110V / COMPLETE MAGNET HC4 30-02 110V MAGNETE COMPLETO HC4 50-0,5 110V / COMPLETE MAGNET HC4 50-0,5 110V MAGNETE COMPLETO HC4 02-10 230V / COMPLETE MAGNET HC4 02-10 230V
21	ADSP6000390 ADSP6000341 ADSP6000307 ADSP6000359 ADSP6000384 ADSP6000389 ADSP6000318 ADSP6000308	CIRCUITO HC400 230V / HC400 CIRCUIT 230V CIRCUITO HC400 P I 230V / HC400 CIRCUIT P I 230V CIRCUITO HC400 MA 230V / HC400 CIRCUIT MA 230V CIRCUITO HC400 PH-RX 230V / HC400 CIRCUIT PH-RX-230V CIRCUITO HC400 CL-P 230V / HC400 CIRCUIT CL-P 230V CIRCUITO HC400 110V / HC400 CIRCUIT 110V CIRCUITO HC400 P I 110V / HC400 CIRCUIT P I 110V CIRCUITO HC400 MA 110V / HC400 CIRCUIT MA 110V

Fig. 14 Corpo pompa valvole a labbro e sfera / Pump head lip and ball valves / Corps pompe et clapets à lèvres et bille / Cuerpo de la bomba valvulas a labio y a esfera / Головка насоса, губчатый и шариковый клапаны

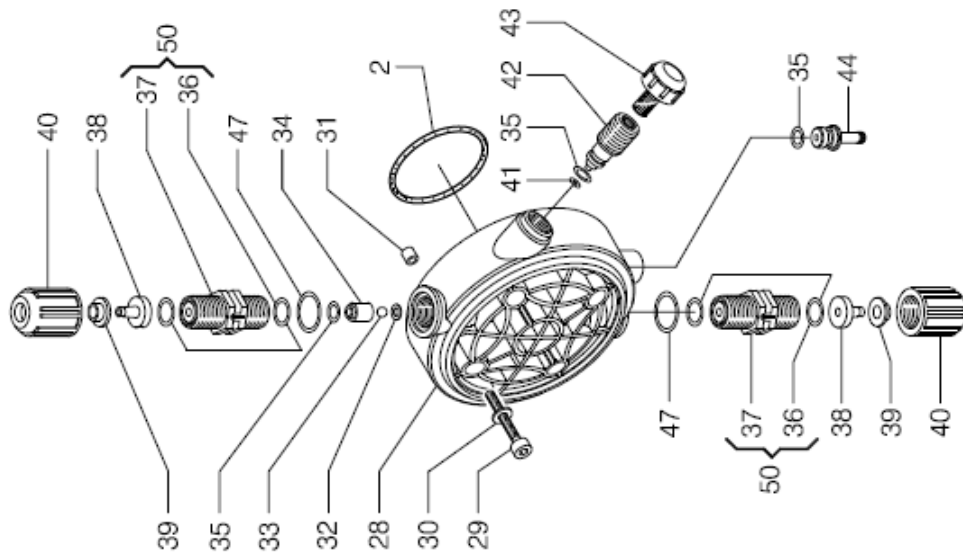
VALVOLE A SFERA CON SPURGO AUTOMATICO
BALL VALVES AUTUMATIC DISCHARGE



VALVOLE A LABBRO
LIP VALVES



VALVOLE A SFERA
BALL VALVES



SPARE PARTS

POS	COD	DESCRIZIONE
28	ADSP6000137N	CORPO POMPA 2-15L PP / PUMP HEAD 2-15L PP
	ADSP6000137P	CORPO POMPA 2-15L PVDF / PUMP HEAD 2-15L PVDF
	ADSP6000018	CORPO POMPA 1L PP / PUMP HEAD 1L PP
	ADSP6000022	CORPO POMPA 2-15L 4-20BAR PVC / PUMP HEAD 2-15L 4-20BAR PVC
	ADSP6000021	CORPO POMPA 20L PP / PUMP HEAD 20L PP
	ADSP6000021P	CORPO POMPA 20L PVDF / PUMP HEAD 20L PVDF
ADSP6000024	CORPO POMPA 30-50L PVC / PUMP HEAD 30-50L PVC	
55	ADSP6000129	CORPO POMPA 2-15L PVC PER SPURGO AUTOM./ PUMP HEAD 2-15L PVC SELF DISCHARGE
2	ADSP5007003	OR 3200 VITON 50,47X2,62 / (PER CORPO POMPA 2-15L - FOR 2-15L PUMP HEAD)
	ADSP5007004	OR 3200 DUTRAL 50,47X2,62 / (PER CORPO POMPA 2-15L - FOR 2-15L PUMP HEAD)
	ADSP5007099	OR 3200 SILICONE 50,47X2,62 / (PER CORPO POMPA 2-15L - FOR 2-15L PUMP HEAD)
	ADSP5009005	OR 3200 PTFE 50,47X2,62 / (PER CORPO POMPA 2-15L - FOR 2-15L PUMP HEAD)
	ADSP5007017	OR 3218 VITON 55,25X2,62 / (PER CORPO POMPA 20L - FOR 20L PUMP HEAD)
	ADSP5007018	OR 3218 DUTRAL 55,25X2,62 / (PER CORPO POMPA 20L - FOR 20L PUMP HEAD)
	ADSP5007067	OR 3218 PTFE 55,25X2,62 / (PER CORPO POMPA 20L - FOR 20L PUMP HEAD)
	ADSP5007015	OR 2125 VITON 31,47x1,78 / (PER CORPO POMPA 1L - FOR 1L PUMP HEAD)
	ADSP5007016	OR 2125 DUTRAL 31,47x1,78 / (PER CORPO POMPA 1L - FOR 1L PUMP HEAD)
	ADSP5007069	OR 2125 PTFE 31,47X1,78 / (PER CORPO POMPA 1L - FOR 1L PUMP HEAD)
	ADSP5007019	OR 4312 VITON 78,97X3,53 / (PER CORPO POMPA 30-50L - FOR 30-50L PUMP HEAD)
	ADSP5007020	OR 4312 DUTRAL 78,97X3,53 / (PER CORPO POMPA 30-50L - FOR 30-50L PUMP HEAD)
29	ADSP6000723	VITE M4 X 35 A2 TCEI / M4 X 35 SCREW A2 TCEI
30	ADSP6000805	RONDELLA D04 X 10 X 1 A2 / D04 X 10 X 1 A2 WASHER
31	ADSP5007011	BUSSOLA PER CORPO POMPA D.3,2X6,45X5,5 SANT64A / SPACER D.3,2X6,45X5,5 SANT64A
32	ADSP5007113	ORM VITON D3,00 t2,00 /
	ADSP5007114	ORM DUTRAL D3,00 t2,00 /
33	ADSP5007050	SFERA D.4,76 PYREX (3/16") / PYREX BALL D.4,76 (3/16")
	ADSP5007051	SFERA D.4,76 PTFE (3/16") / PTFE BALL D.4,76 (3/16")
	ADSP5007052	SFERA D.4,76 AISI 316 (3/16") / AISI 316 BALL D.4,76 (3/16")
	ADSP5107007	SFERA D.4,76 CERAMICA (3/16") / CERAMIC BALL D.4,76 (3/16")
34	ADSP6000404	ASTUCCIO SFERE PP PER SPURGO / PP BALL CONTAINER FOR AIR DISCHARGE
	ADSP6000403	ASTUCCIO SFERE PVDF PER SPURGO / PVDF BALL CONTAINER FOR AIR DISCHARGE
35	ADSP5007021	OR 106 DUTRAL 6,75 X 1,78 /
	ADSP5007035	OR 106 VITON 6,75 X 1,78 /
	ADSP5007066	OR 106 PTFE /
	ADSP5007102	OR 106 SILICONE /
41	ADSP5007049V	OR 2010 VITON 2,57 X 1,78 /
	ADSP5007055D	OR 2010 DUTRAL 2,57 X 1,78 /
	ADSP5007068	OR 2010 PTFE /
	ADSP5007100	OR 2010 SILICONE 2,57 X 1,78 /
42	ADSP6000786	VITE SPURGO CORPO POMPA PP NERO / AIR DISCHARGE SCREW PP
	ADSP6000786P	VITE SPURGO CORPO POMPA PVDF / AIR DISCHARGE SCREW PVDF
43	ADSP6000479	MANOPOLA SPURGO CORPO POMPA PP / AIR DISCHARGE NUT PP
	ADSP6000479P	MANOPOLA SPURGO CORPO POMPA PVDF / AIR DISCHARGE NUT PVDF
44	ADSP6000785	PORTAGOMMA SPURGO CORPO POMPA PP / PURGE HOSE PP
	ADSP6000785P	PORTAGOMMA SPURGO CORPO POMPA PVDF / PURGE HOSE PVDF
36	ADSP5007057	OR 2037 VITON 9,25X1,78 /
	ADSP5007056	OR 2037 DUTRAL /
	ADSP5007070	OR 2037 PTFE /
47	ADSP5007001	OR 2062 VITON NERO 15,60X1,78 /
	ADSP5007002	OR 2062 DUTRAL 15,60X1,78 /
	ADSP5008003	OR 2062 SILICONE 15,60X1,78 /
	ADSP5009004	OR 2062 PTFE 15,60X1,78 /
	ADSP5007006	OR 2081 VITON NERO 20,35X1,78 / (PER CORPO POMPA 30-50L - FOR 30-50L PUMP HEAD)
	ADSP5007007	OR 2081 DUTRAL 20,35X1,78 / (PER CORPO POMPA 30-50L - FOR 30-50L PUMP HEAD)
50	ADSP5005106	GRUPPO VALVOLA 3/8" PP-GL-VT / BALL VALVE 3/8" PP-GL-VT
	ADSP5005014	GRUPPO VALVOLA 3/8" PP-GL-DT / BALL VALVE 3/8" PP-GL-DT
	ADSP5005025	GRUPPO VALVOLA 3/8" PP-PTFE-VT / BALL VALVE 3/8" PP-PTFE-VT
	ADSP5005024	GRUPPO VALVOLA 3/8" PP-PTFE-DT / BALL VALVE 3/8" PP-PTFE-DT
	ADSP5005031	GRUPPO VALVOLA 3/8" PP-CE-VT / BALL VALVE 3/8" PP-CE-VT
	ADSP5005027	GRUPPO VALVOLA 3/8" PP-SS-VT / BALL VALVE 3/8" PP-SS-VT
	ADSP5005107	GRUPPO VALVOLA 3/8" PP-SS-DT / BALL VALVE 3/8" PP-SS-DT
	ADSP5005029	GRUPPO VALVOLA 3/8" PVDF-PTFE-VT / BALL VALVE 3/8" PVDF-PTFE-VT
	ADSP5005028	GRUPPO VALVOLA 3/8" PVDF-PTFE-DT / BALL VALVE 3/8" PVDF-PTFE-DT
	ADSP5005034	GRUPPO VALVOLA 3/8" PVDF-CE-VT / BALL VALVE 3/8" PVDF-CE-VT
ADSP5005037	GRUPPO VALVOLA 3/8" PVDF-CE-DT / BALL VALVE 3/8" PVDF-CE-DT	
53	ADSP5005032	GRUPPO VALVOLA 3/8" PP-CE-HAST-VT / BALL VALVE 3/8" PP-CE-HAST-VT
	ADSP5005035	GRUPPO VALVOLA 3/8" PVDF-CE-HAST-VT / BALL VALVE 3/8" PVDF-CE-HAST-VT
51	ADSP5005033	GRUPPO VALVOLA 3/8" PER SPURGO PP-CE-VT / BALL VALVE 3/8" FOR AIR DISCHARGE PP-
	ADSP5005036	GRUPPO VALVOLA 3/8" PER SPURGO PVDF-CE-VT / BALL VALVE 3/8" AIR DISCHARGE PVDF-
38	ADSP6000133	ATTACCO TUBO 4X6 GHIERA 3/8" PP / PP BALL VALVE FITTING 4X6 - 3/8"
	ADSP6000133P	ATTACCO TUBO 4X6 GHIERA 3/8" PVDF / PVDF BALL VALVE FITTING 4X6 - 3/8"

39	ADSP6000132 ADSP6000132P	ADATTATORE TUBO 4X6 GHIERA 3/8" PP / PP BALL VALVE ADAPTATOR 4X6 – 3/8' ADATTATORE TUBO 4X6 GHIERA 3/8" PVDF / PVDF BALL VALVE ADAPTATOR 4X6 – 3/8'
40	ADSP5004005 ADSP5004005P	GHIERA 3/8" PP PER VALVOLA A SFERA / BALL VALVE 3/8' RING NUT PP GHIERA 3/8" PVDF PER VALVOLA A SFERA / BALL VALVE 3/8' RING NUT PVDF
48	ADSP5005001E ADSP5005004 ADSP5005002	RACCORDO CORPO POMPA PP NERO 3/8" 4X6 / LIP VALVE NIPPLE PP NERO 3/8" 4X6 RACCORDO CORPO POMPA PVDF 3/8" 4X6 / LIP VALVE NIPPLE PVDF 3/8" 4X6 RACCORDO CORPO POMPA PP 1/2" 10X14 / LIP VALVE NIPPLE PP 1/2" 10X14
46	ADSP5001001 ADSP5002001 ADSP5008001 ADSP5001002 ADSP5002002 ADSP5008002	VALVOLA A LABBRO VITON STANDARD / LIP VALVE VITON STANDARD VALVOLA A LABBRO DUTRAL STANDARD / LIP VALVE DUTRAL STANDARD VALVOLA A LABBRO SILICONE STANDARD / LIP VALVE SILICONE STANDARD VALVOLA A LABBRO VITON GP / LIP VALVE VITON GP VALVOLA A LABBRO DUTRAL GP / LIP VALVE DUTRAL GP VALVOLA A LABBRO SILICONE GP / LIP VALVE SILICONE GP
45	ADSP5007005 ADSP5007009	SPINGIVALVOLA STD / LIP VALVE GUIDE STD SPINGIVALVOLA 20BAR / LIP VALVE GUIDE 20BAR
49	ADSP5004001E ADSP5004002	GHIERA FISSATUBO PP NERA 1/8' 4X6 STD / LIP VALVE RING NUT 1/8' -4x6 PP GHIERA FISSATUBO PP NERA 1/2' 10X14 STD / LIP VALVE RING NUT 1/2' -10X14 PP

Informazioni per la protezione ambientale



Ai sensi dell'art. 13 del DL n° 151 del 25/07/2005 (attuazione delle direttive 2002/95/CE, 2002/96/CE, 2003/108/CE) si comunica che:

I dispositivi elettrici ed elettronici non devono essere considerati rifiuti domestici.

I consumatori sono obbligati dalla legge a restituire i dispositivi elettrici ed elettronici alla fine della loro vita utile a degli idonei centri di raccolta differenziata. Il simbolo del cassonetto barrato riportato sul prodotto, sul manuale di istruzioni o sull'imballo indica che il prodotto è soggetto alle regole di smaltimento previste dalla normativa. Lo smaltimento abusivo del prodotto da parte dell'utente comporta l'applicazione delle sanzioni amministrative previste dal DL n° 151 del 25/07/2005. Col riciclo, e re-utilizzo del materiale e altre forme di utilizzo di dispositivi obsoleti si può rendere un importante contributo alla protezione dell'ambiente.

Note on environmental protection



After the implementation of the European Directive 2002/96/EU in the national legal system, the following applies:

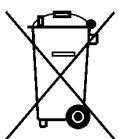
Electrical and electronic devices may not be disposed of with domestic waste. Consumers are obliged by law to return electrical and electronic devices at the end of their service lives to the public collecting points set up for this purpose. Details to this are defined by the national law of the respective country. This symbol on the product, the instruction manual or the package indicates that the product is subject to these regulations. By recycling, reusing the material or other forms of utilising old devices, you are making an important contribution to protecting our environment.

Remarques concernant la protection de l'environnement



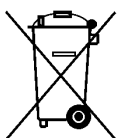
Conformément à la directive européenne 2002/96/CE, et afin d'atteindre un certain nombre d'objectifs en matière de protection de l'environnement, les règles suivantes doivent être appliquées. Elles concernent les déchets d'équipement électriques et électroniques. Le pictogramme "picto" présent sur le produit, son manuel d'utilisation ou son emballage indique que le produit est soumis à cette réglementation. Le consommateur doit retourner le produit usager aux points de collecte prévus à cet effet. En permettant enfin le recyclage des produits, le consommateur contribuera à la protection de notre environnement. C'est un acte écologique.

Nota sobre la protección medioambiental



Después de la puesta en marcha de la directiva Europea 2002/96/EU en el sistema legislativo nacional, se aplicara lo siguiente : Los aparatos eléctricos y electrónicos no se deben evacuar en la basura doméstica. El usuario está legalmente obligado a llevar los aparatos eléctricos y electrónicos, al final de su vida útil a los puntos de recogida comunales. Los detalles quedaran definidos por la ley de cada país. El símbolo en el producto, en las instrucciones de uso o en el embalaje hace referencia a ello. Gracias al reciclaje, el reciclaje del material o a otras formas de reciclaje de aparatos usados, contribuye usted de forma importante a la protección de nuestro medio ambiente.

Информация по охране окружающей среды



В соответствии со статьей 13 законопроекта n° 151 от 25/07/2005 (выполнение директив 2002/95/CE, 2002/96/CE, 2003/108/CE) сообщаем, что:

Электронные и электрические устройства не являются бытовыми отходами.

Согласно законодательству потребители обязаны вернуть электронные и электрические устройства по истечении срока их службы в соответствующие центры дифференцированного сбора мусора. Символ перечеркнутого контейнера для мусора, расположенный на продукции, в руководстве по эксплуатации или на упаковке, указывает на то, что товар подлежит соблюдению правил переработки отходов, предусмотренных нормативами. Незаконная переработка товара потребителем ведет за собой применение административных санкций, предусмотренных законопроектом n° 151 от 25/07/2005. Повторное использование материала и других составляющих использованных устройств может внести значительный вклад в защиту окружающей среды.

HC100		
Modello Pompa	Assorbimento Watt	
HC100	01-08	13
	02-07	13
	02-12	21
	04-05	13
	05-08	21

HC200		
Modello Pompa	Assorbimento Watt	
HC200	02-18	36
	04-18	36
	09-09	36
	10-10	36
	15-03	36
HC200 PH-RX	02-18	36
	04-18	36
	09-09	36
HC201	10-10	36
	15-03	36
	02-18	36
	04-18	36
	09-09	36

HC300		
Modello Pompa	Assorbimento Watt	
HC300	02-20	35
	05-09	24
	10-04	24
	10-08	32
	10-10	33
	15-05	35
	18-04	35
	30-02	35
	50-0,5	35
	02-20	38
05-09	28	
HC300 P-I/MA/PHV1/RX V1 / CL-P	10-04	28
	10-08	34
	10-10	34
	15-05	38
HC301	18-04	38
	30-02	38
	50-0,5	38
	02-20	40
	05-09	29
	10-04	29
	10-08	36
	10-10	36
	15-05	40
	18-04	40
HC300 PH/RX	30-02	40
	50-0,5	40
	02-20	40
	05-09	29
	10-04	29
	10-08	36
	10-10	36
	15-05	40
	18-04	40
	30-02	40

HC400		
Modello Pompa	Assorbimento Watt	
HC400	04-20	45
	05-10	31
	10-05	31
	10-10	42
	20-05	45
	30-02	45
HC400 P-I /MA	50-0,5	45
	02-10	36
	05-10	36
	10-05	36
	10-10	44
HC400 P-I /MA	20-05	49
	30-02	49
	50-0,5	49



AQUA S.p.A.

Via Crotti 1 – 42018 San Martino in Rio (RE) – ITALY
Ph. +39 0522 695805 - Fax +39 0522 646160
www.aqua.it e-mail: aqua@aqua.it